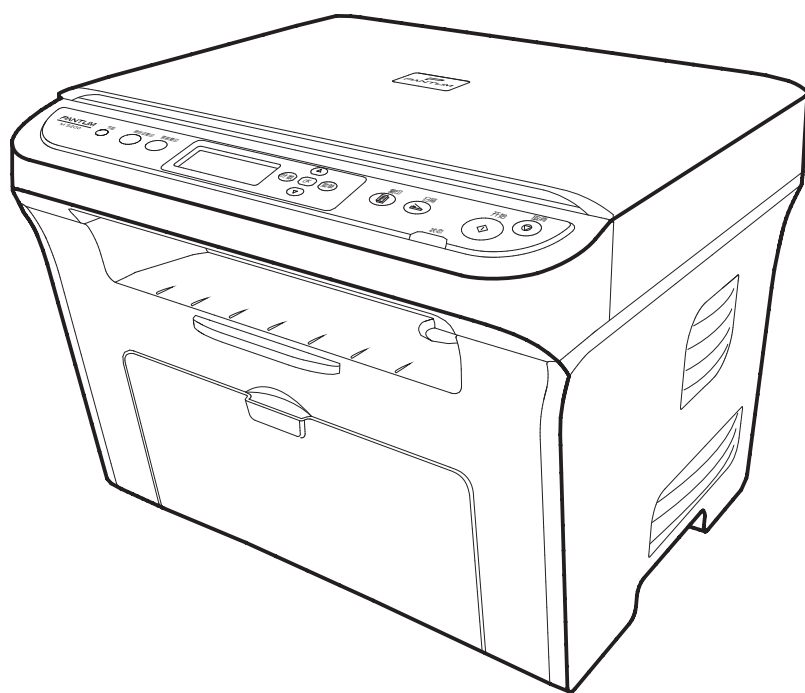


# PANTUM 奔图

## M5100/M5200 系列

### 黑白激光多功能一体机



建议使用前仔细阅读本指南

## 用户指南

官方网站: [www.pantum.com](http://www.pantum.com)

服务热线: 400-060-1888

010-62682040

# 法律声明

## 商标

Pantum 和 Pantum 标识是珠海赛纳打印机科技股份有限公司注册的商标。

Microsoft、Windows、Windows server 和 Windows Vista 是微软公司在美国和/或其他国家注册的商标和注册商标。

对于本用户指南涉及的软件名称，其所有权根据相应的许可协议由所属公司拥有。

本用户指南涉及的其他产品和品牌名称为其相应所有者的注册商标、商标或服务标志。

## 版权

本用户指南版权归珠海赛纳打印科技股份有限公司所有。

未经珠海赛纳打印科技股份有限公司事先书面同意，禁止以任何手段或形式对本用户指南进行复印、翻译、修改和传送。

版本：V 1.7 AF2B-0985-AL0

## 免责声明

为了更好的用户体验，珠海赛纳打印机科技股份有限公司保留对本用户指南作出更改的权利。如有更改，恕不另行通知。

用户未按用户指南操作，而产生的任何损害，应由本人承担。同时，珠海赛纳打印科技股份有限公司除了在产品维修书或服务承诺作出的明示担保外，也未对本用户指南（包括排版或文字）作出任何明示或默示的担保或保证。

本产品被用于某些文档或图像的复印、打印、扫描或其他形式时，可能违反您所在地的法律。您如果无法确定该使用是否符合所在地法律时，应向法律专业人士咨询后进行。

## 安全防范措施

### 激光安全

激光辐射对人体有害。由于激光组件完全密闭在打印机内，激光辐射不会泄露。为了避免免激光辐射，请不要随意拆机！

本机带有IIIb类的激光二极管，在激光组件中无激光辐射的外泄。

本机内部的激光组件上贴有如下标签：



### 安全警告

在使用本打印机前，请注意如下安全警告：

警告	
	打印机内部有高压电极。在清洁打印机之前，请确保已切断电源！
	请勿用湿手插拔电源线插头，以免导致电击。
	打印机打印时和打印后，定影组件会处于高温状态，请勿触摸定影单元（图示阴影部分），以免造成烫伤！
	定影单元有高温警示标签，请勿移动或损坏该标签。

## 使用打印前的注意事项

1. 阅读和理解所有说明；
2. 了解电器使用的基本常识；
3. 遵循机器上标识或随机手册上的警告和说明；
4. 如果操作说明与安全信息有冲突，请以安全信息为准；您可能错误理解了操作说明；如果您不能解决冲突，请拨打售后电话或与服务代表联系以寻求帮助；
5. 清洁之前，请将电源线从AC电源插座拔下。请勿使用液体或气雾清洁剂；
6. 请勿将本机器放在不稳定的台面上，以免跌落造成严重损坏；
7. 严禁将本机器置于散热器、空调或通风管附近；
8. 请勿在电源线上压任何物品；请勿将本机器放在人们会踩到其电源线的地方；
9. 插座和延长线不要过载；这可能会降低性能，以及造成火灾或电击；
10. 谨防小动物咬噬 AC 电源线和 PC 接口线；
11. 切勿让尖锐物品刺穿机器槽孔，以免触到内部高压装置，造成火灾或电击；切勿让任何液体溅到机器上；
12. 请勿拆解本机器以免造成电击；需要修理时应请专业维护人员进行；打开或卸下护盖时会有电击或其它危险；不正确的拆装可能会导致以后使用时造成电击；
13. 若出现以下情况，请将机器从PC和墙上AC电源插座上拔下，并联络专业维修人员进行维护：
  - 机器中溅入了液体。
  - 机器受到雨淋或进水。
  - 机器跌落，或机壳摔坏。
  - 机器性能发生明显变化。
14. 只调整操作说明中提到的控制；不正确地调整其它控制可能会造成损坏，并且需要专业维修人员用更长时间才能修好；
15. 避免在雷暴天气使用本机器，以免遭到电击；如果可能，请在雷雨期间拔下AC电源线；如果连续打印多页，出纸盘的表面会变得很烫，当心不要触碰此表面，并让儿童远离此表面；
16. 请妥善保管本手册。



# 目录

1 使用本机前	
1.1 装箱清单	1-1
1.2 本机组件	1-2
1.3 控制面板概述	1-5
1.4 显示屏	1-6
1.5 菜单键设置	1-6
1.6 硒鼓	1-7
2 纸张和原稿	
2.1 选择纸张	2-1
2.2 装入纸张	2-2
2.2.1 装入自动进纸盘	2-2
2.2.2 装入手动进纸盘	2-4
2.3 选择原稿	2-5
2.4 装入原稿	2-6
2.5 纸张与原稿使用原则	2-7
2.6 非打印区域与非扫描区域	2-7
3 驱动软件安装与卸载	
3.1 简介	3-1
3.2 安装步骤	3-1
3.2.1 Auto-run 安装准备	3-1
3.2.2 预安装	3-2
3.2.3 安装设置	3-2
3.2.4 立即安装	3-3
3.2.5 自定义安装	3-7
3.3 驱动程序卸载	3-13
3.3.1 选择卸载方式	3-13
3.3.2 卸载权限判定提示	3-13
3.3.3 卸载组件选择界面	3-13
3.3.4 完成界面	3-14
4 常规设置	
4.1 系统设置	4-1
4.1.1 省墨设置	4-1
4.1.2 语言设置	4-2
4.1.3 份数	4-2
4.1.4 节能按键	4-3
4.1.5 出厂设置	4-3
4.1.6 查看系统信息	4-3
4.1.7 打印信息页	4-4
4.1.8 休眠时间设置	4-4
4.2 纸张设置	4-5
4.2.1 设置纸张尺寸	4-5
4.2.2 设置纸张类型	4-6
5 打印	
5.1 打印功能概述	5-1

5.2 打开帮助文档 .....	5-2
5.3 手动双面打印 .....	5-3
5.4 多页合一打印 .....	5-6
5.5 水印 .....	5-7
5.6 取消作业 .....	5-7
<b>6 扫描</b>	
6.1 基本操作 .....	6-1
6.1.1 使用控制面板扫描 .....	6-1
6.1.2 使用【奔图扫描管理软件】进行扫描 .....	6-2
6.1.3 使用TWAIN进行扫描 .....	6-3
6.1.4 取消作业 .....	6-3
6.2 扫描功能 .....	6-4
6.2.1 单页扫描 .....	6-4
6.2.2 合并扫描 .....	6-5
6.3 扫描设置 .....	6-7
6.3.1 基本设置 .....	6-7
6.3.2 高级设置 .....	6-7
6.3.3 将图像保存到文件夹、电子邮件和PDF .....	6-8
<b>7 复印</b>	
7.1 基本操作 .....	7-1
7.1.1 复印的基本操作 .....	7-1
7.1.2 取消复印操作 .....	7-2
7.2 复印功能 .....	7-3
7.2.1 票据复印 .....	7-3
7.2.2 身份证复印 .....	7-3
7.3 复印设置 .....	7-4
<b>8 日常维护</b>	
8.1 打印机清洁 .....	8-1
8.2 硒鼓的维护 .....	8-4
8.2.1 关于硒鼓 .....	8-4
8.2.2 硒鼓更换步骤 .....	8-5
<b>9 故障排除</b>	
9.1 清除卡纸 .....	9-2
9.2 错误信息 .....	9-4
9.3 常见故障排除 .....	9-5
9.3.1 一般故障 .....	9-5
9.3.2 软件 .....	9-6
9.3.3 图像缺陷 .....	9-7
<b>10 产品规格</b>	
10.1 规格总述 .....	10-1
10.2 扫描规格 .....	10-2
10.3 打印规格 .....	10-3
10.4 复印规格 .....	10-4
10.5 纸张处理能力 .....	10-4
<b>索引</b>	

# 1. 使用本机前

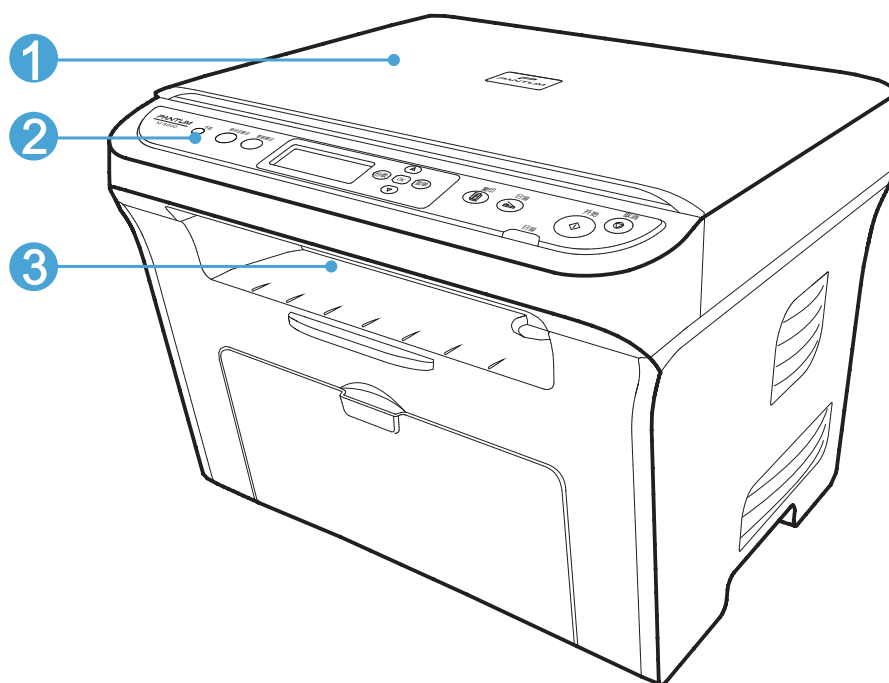
## 1.1 装箱清单

当您打开包装时，检查纸箱中是否包括以下部件：

部件	名称	数量
	打印机	1
	打印硒鼓	1
	USB连接线	1
	电源线	1
	随机光盘	1
	安装指南	1
	三包凭证	1

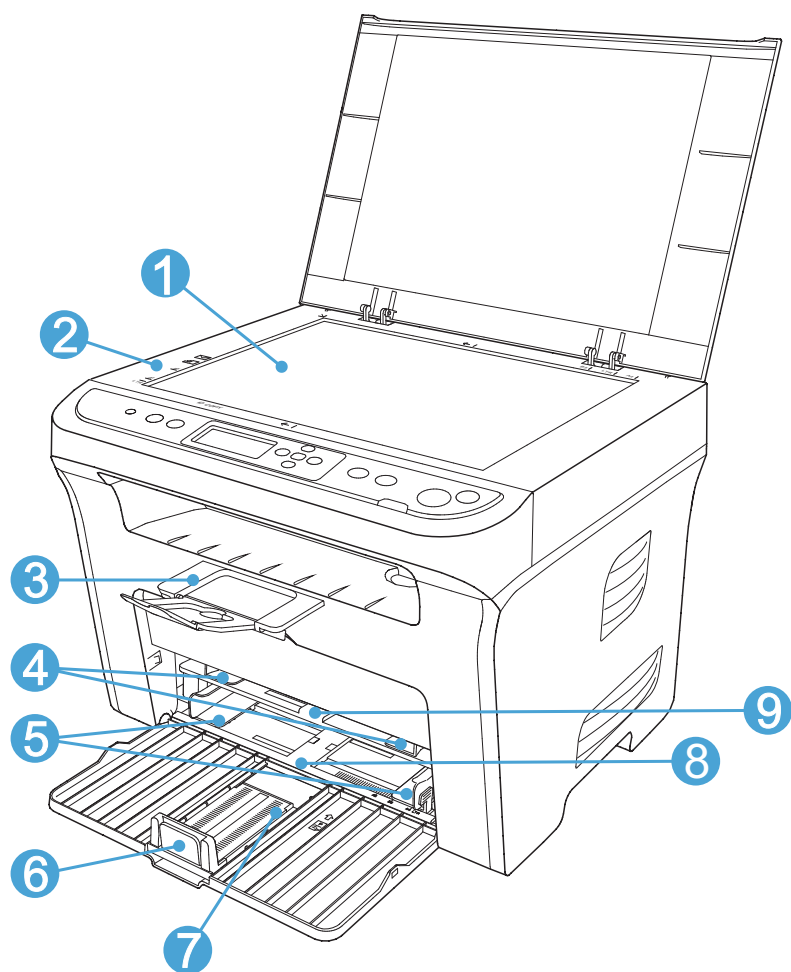
## 1.2 本机组件

### |侧视图(一)



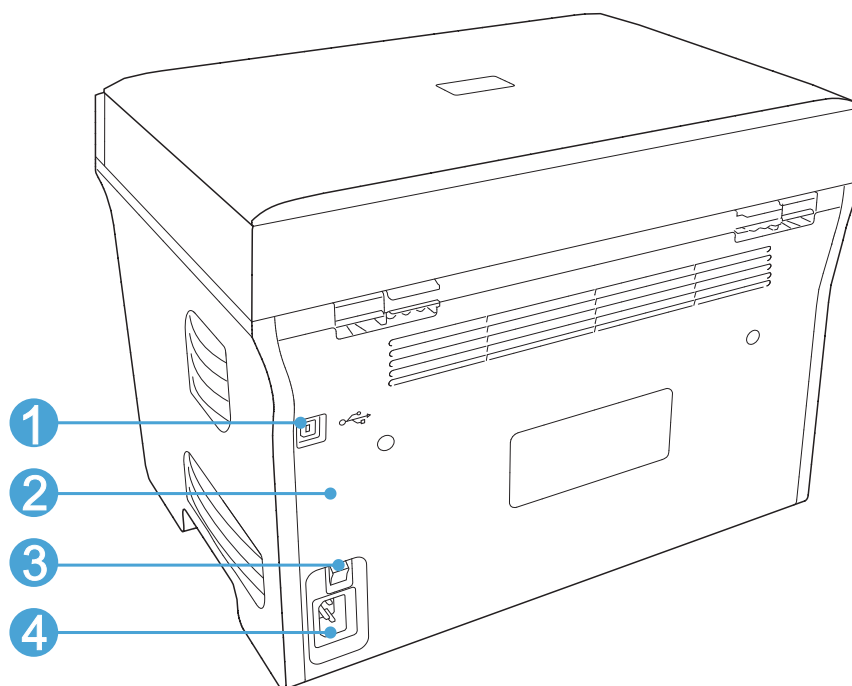
- |   |      |
|---|------|
| 1 | 压盖   |
| 2 | 控制面板 |
| 3 | 出纸槽  |

侧视图(二)



- |   |         |
|---|---------|
| 1 | 玻璃稿台    |
| 2 | 扫描台     |
| 3 | 出纸托盘    |
| 4 | 手动进纸导纸板 |
| 5 | 自动进纸导纸板 |
| 6 | 挡纸板     |
| 7 | 进纸托盘    |
| 8 | 自动进纸盘   |
| 9 | 手动进纸盘   |

## | 后视图



---

1	USB 接口
---	--------

---

2	后盖
---	----

---

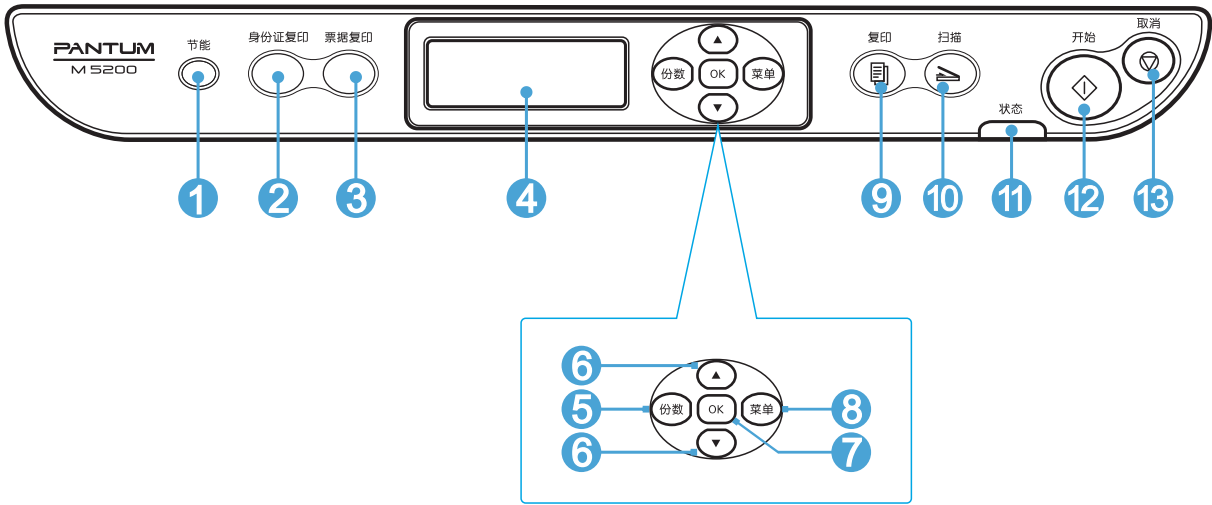
3	电源开关
---	------

---

4	电源插座
---	------

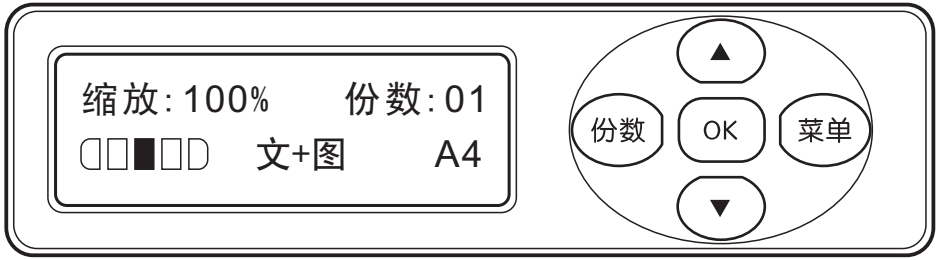
---

### 1.3 控制面板概述

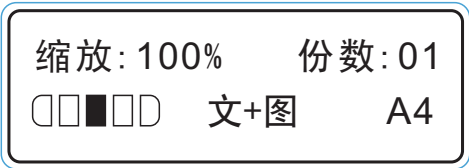


1	节能按键
2	身份证复印键
3	票据复印键
4	LCD显示屏
5	份数设置键
6	方向键（▲ ▼）
7	确认（OK）键
8	菜单键
9	复印键/指示灯
10	扫描键/指示灯
11	状态指示灯
12	开始键
13	取消键

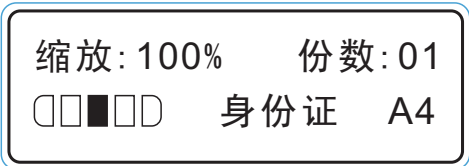
1.4 显示屏



• 复印待机模式.....



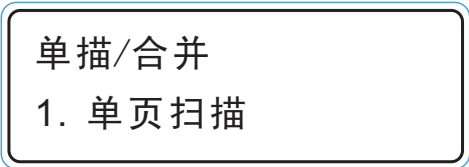
• 身份证复印待机模式.....



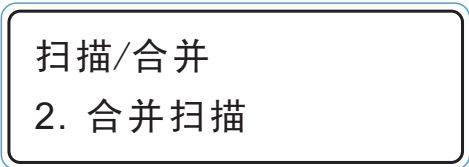
• 票据复印待机模式.....



• 单页扫描待机模式.....



• 合并扫描待机模式.....



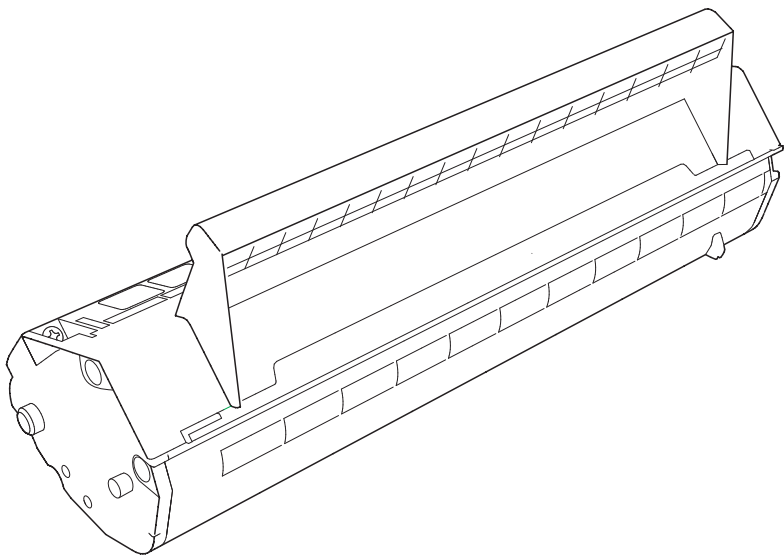
1.5 菜单键设置

- 1. 复印设置
- 2. 纸张设置
- 3. 系统设置
- 4. 系统信息
- 5. 返回上一级



1.6 硒鼓

| 硒鼓外观图



类型	平均打印量
标准容量硒鼓	约 1500 页 (以上数据基于 ISO/IEC 19752标准)
高容量硒鼓	约 2300 页 (以上数据基于 ISO/IEC 19752标准)

- 如有型号增加恕不另行通知。
- 耗材容量可能会因使用类型不同而有所差异。



注： • 本公司不建议使用Pantum原装耗材以外的耗材。  
• 因使用非Pantum原装耗材而导致的任何损坏不在保修范围之内。

## 2. 纸张和原稿

### 2.1 选择纸张

#### | 自动进纸

适用纸张	普通纸，预打印纸
纸张尺寸	A4, A5, B5, A6, Letter, Legal, JIS B5, ISO B5, Executive, Folio, Oficio, Statement, Japanese Postcard, Monarch Env, DL Env, C5 Env, C6 Env, No. 10 Env, ZL, Big 16K, Big 32K, 16K, 32K, B6
纸张重量	60~105gsm
纸盒最大容量	150 张 80gsm

#### | 手动进纸

适用纸张	普通纸，预打印纸，再生纸，特殊用纸(透明胶片，明信片，标签纸，信封)	
纸张尺寸	宽度：75~218mm	长度：148~360mm
纸张重量	60~163gsm	
纸盒最大容量	1 张	



- 注：**
- 本款打印机建议使用的标准A4(80g)纸。
  - 不建议大量使用特殊纸，可能影响打印寿命。不符合本用户指南中所列准则的打印介质可能导致打印质量差、卡纸次数增多、打印机过度磨损。
  - 重量、成分、纹理及湿度等属性是影响打印机性能和输出质量的重要因素。在选择打印介质时，请注意以下事项：
    1. 所需打印效果：选择的打印介质应符合打印任务的需要。
    2. 大小：可使用能轻松放入纸盘纸张调节导板的任何尺寸的打印介质。
    3. 亮度：某些打印介质较其他纸张更白，能打印出更清晰、更鲜艳的图像。
    4. 表面平滑度：打印介质的平滑度会对打印结果的清晰程度产生影响。
    5. 某些打印介质可能符合本部分的所有使用准则，但仍不能产生令人满意的打印效果。这可能是由于不正确的操作、不适宜的温度和湿度，或者试图无法控制的其他因素造成的。在大批量购买打印介质之前，请确保打印介质符合本用户指南中指定的规格。
    6. 使用不符合这些规格要求的打印介质，可能会导致打印机的损坏。

## 信封打印：

本设备可以使用多种类型的信封。但是，由于信封制作方式的不同，有些信封可能会造成进纸和打印质量问题。建议您在进行批量打印前，先进行打印测试，以确保获得理想的打印效果。

适用的信封应该边缘整齐且折叠完好，使用如下所列的信封可能会损坏打印机：

- 损坏的、卷曲的、褶皱的或形状不规则的信封。
- 过于光亮或质地粗糙的信封。
- 带背胶封口的信封。
- 袋状结构的信封。
- 有明显折痕的信封。
- 有浮凸面的信封。
- 已经打印过的信封。
- 内部已打印的信封。
- 纸张重量超出打印机纸张重量规格的信封。
- 质量差、边缘不平整或不四方的信封。
- 带有透明窗口、孔、切口或穿孔的信封。

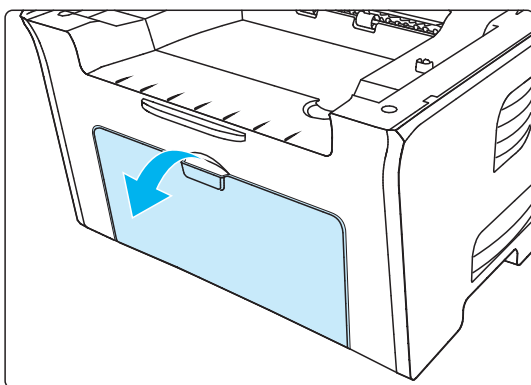


- 注：**
- 打印前请叠放好信封以防止卡纸和传送失败。
  - 请勿同时在纸盒中放入不同类型的纸张，可能会引起卡纸或进纸错误。
  - 请勿使用手动双面打印功能来打印信封。
  - 要正确打印，您必须从软件应用程序中选择与纸盒中纸张相同大小的纸张。
  - 大多数信封适用于打印机。但是，有些信封由于制造方法不同，会导致进纸和打印质量问题。
  - 合适的信封应该有平整，良好折痕的边缘，前缘不应该比两张纸厚。信封应该平整，不应是袋状或薄层结构。
  - 由于信封制造商会更改信封规格，不推荐使用特殊信封。您对所使用的信封质量和性能负有责任。

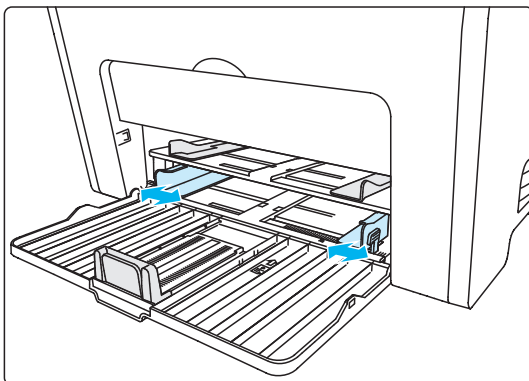
## 2.2 装入纸张

### 2.2.1 装入自动进纸盘

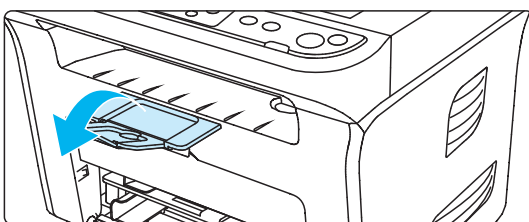
#### a) 打开进纸盘



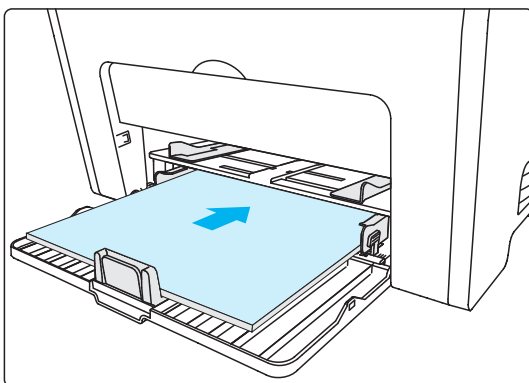
b) 滑动导纸板以匹配纸张的两侧



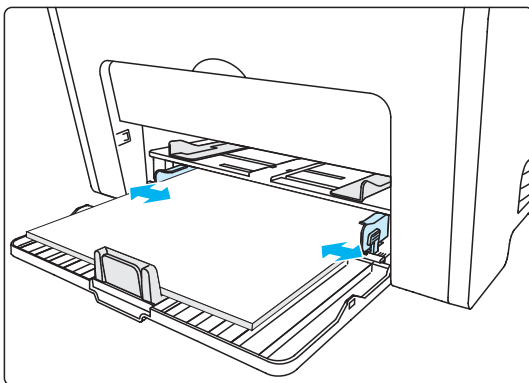
c) 抬起出纸托盘，避免纸张滑落。



d) 将纸张打印面朝上装入自动进纸盘。



e) 调节挡纸板使其符合纸张尺寸。

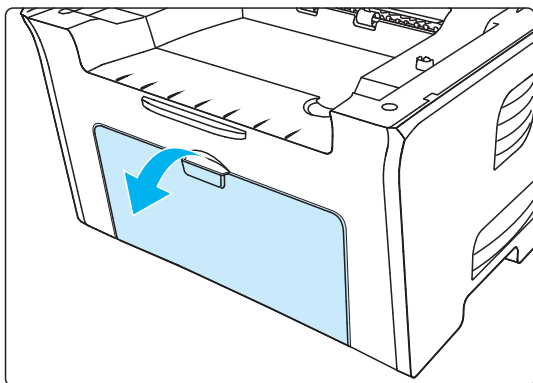




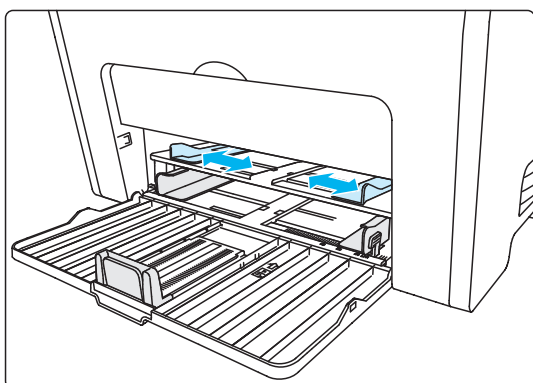
- 注：**
- 建议抬起托纸板避免纸张正面向下从出纸托盘中滑出。如果您选择不抬起出纸托盘托纸板，我们建议立即从打印机中取走已打印的纸张。
  - 如果一次性放入自动进纸盘的纸张超过150页会造成卡纸或不进纸。
  - 使用打印过的纸张时，请把要打印的面（空白面）向上。
  - 在打印A5纸时，建议横向进纸，因为纵向进纸可能影响打印硒鼓寿命

### 2.2.2 装入手动进纸盘

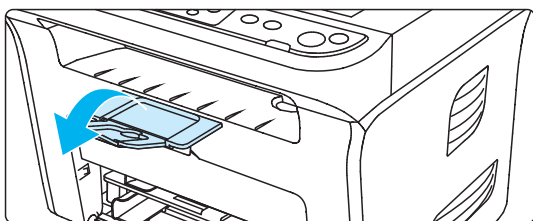
#### a) 打开进纸托盘



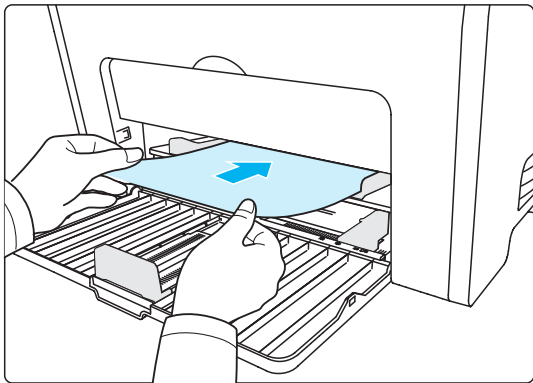
#### b) 滑动手动进纸导板以匹配纸张的两侧



#### c) 抬起出纸托盘，避免纸张滑落。



- d) 双手将一张纸张、信封或透明胶片放入手动进纸盘中，直至纸张、信封或透明胶片的前端碰到送纸辊，



- 注：**
- 当您将纸张放入手动进纸盘时，打印机将自动开启手动进纸模式。
  - 将纸张打印面向上放入手动进纸盘，装入时，纸张的顶部先进入手动送纸盘。
  - 确保纸张、信封或透明胶片平直进入并位于手动进纸盘的正确位置。否则，将导致打印输出字体倾斜或卡纸。

- e) 当打印完的页面从打印机输出后，按照如上步骤，再放入第二张纸或信封继续打印。



**警告**

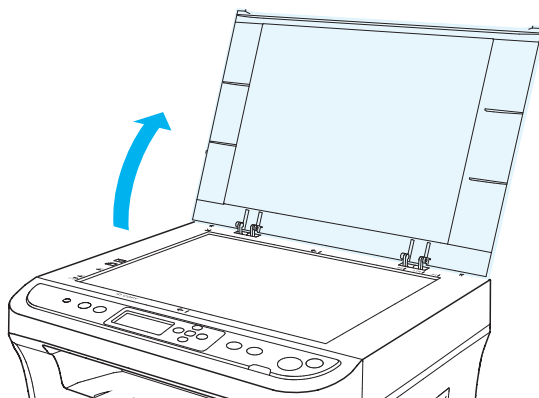
打印后，立刻取走纸张、信封和透明胶片纸。堆叠的纸张或信封会引起卡纸或曲纸。

## 2.3 选择原稿

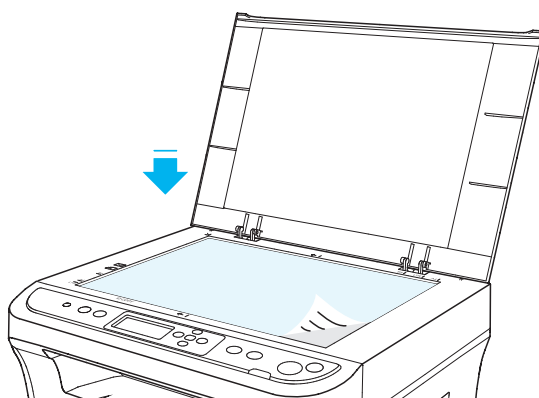
原稿要求	
类型	普通纸、厚纸、特殊纸（如信封纸、卡片纸、标签纸）
尺寸	A4、A5、A6、Letter、Legal、JIS B5、ISO B5、Executive、Folio、Oficio、Statement、16K、Big16K、32K、Big 32K、NO.10 Env、Monarch Env、DL Env、C5 Env、C6 Env、ZL、B6、Japanese Postcard,自定义等。
数量	一次一张

## 2.4 装入原稿

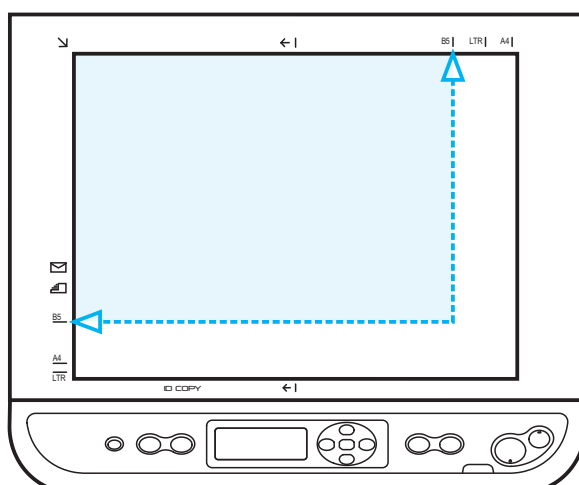
### 1). 抬起压盖




### 2). 将稿件正面向下放置

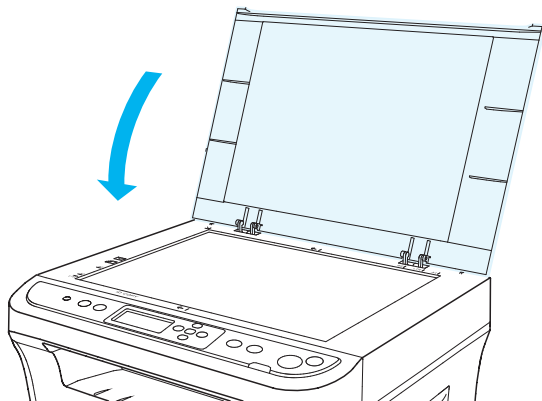


### 3). 将稿件与合适的纸张尺寸对齐



 **注：** 若稿件和任何尺寸标记都不吻合，请将稿件的左上角对准箭头。

4). 轻轻地放下压盖

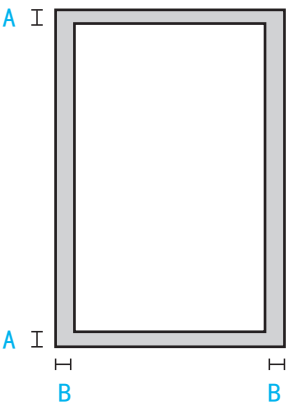


2.5 纸张与原稿使用原则

- 请在纸张或文档上的胶水、墨水或修正液完全干了之后再将其放置在玻璃稿台上。
- 纹理粗糙、有凹凸、油渍、十分光滑的纸张或原稿打印性能不佳。
- 请确保纸上无灰尘、绒毛等。
- 将纸张置于平坦的表面，存放在荫凉、干燥的环境。

2.6 非打印区域与非扫描区域

阴影部分表示 非打印区域与非扫描区域。



用途	纸张尺寸	上下边距(A)	左右边距(B)
复印	A4	5MM	4MM
	LETTER	5MM	4MM
打印	A4	5MM	4MM
	LETTER	5MM	4MM
扫描	A4	0MM	0MM
	LETTER	0MM	0MM



## 3. 驱动软件安装与卸载

### 3.1 简介

该驱动软件通过安装卸载向导帮助用户运行安装卸载程序。

安装可分两种情况：

- 在连接打印机时安装驱动程序；
- 未连接打印机时安装驱动程序，在驱动安装完成后再连接打印机。

程序在进行驱动安装前提供设备搜索功能，能准确判断当前PC是否连接设备，并给予提示。如搜索不到设备，则可以在未连接设备的情况下继续安装驱动。

在Windows XP及Windows Server 2003下，首次连接本设备时，系统会弹出“**找到新的硬件向导**”，请关闭此窗口。不关闭该窗口，可能搜索不到打印机，导致安装无法实现。

### 3.2 安装步骤

#### 3.2.1 Auto-run 安装准备

运行安装光盘后，程序自动运行，显示如下界面：



程序运行前将对用户身份进行判定，若用户为管理员身份，则显示此Auto-run 界面；若用户为非管理员身份，则弹出“**权限不足，请以管理员权限安装Pantum M5100/M5200系列多功能一体机**”的提示。



### 3.2.2 预安装

1. Auto-run 运行完毕后，进入下一个界面：加载安装文件界面。



### 3.2.3 安装设置

本产品的驱动软件提供两种安装方式：立即安装和自定义安装。

选择“立即安装”或“自定义安装”进入下一界面，即许可协议界面。



- 注：
- “立即安装”将打印机驱动软件、扫描仪驱动软件和奔图扫描管理三个组件一起安装；
  - “立即安装”路径使用默认路径，即“系统盘:\Program Files”目录。
  - 在此界面下，用户可以选择“用户指南”和“快速安装指南”图标，查看相关内容；
  - 用户选择“自定义安装”才会进入组件选择界面，进行安装组件的选择和安装路径的设置。

### 3.2.4 立即安装

#### 1. 许可协议

请您仔细阅读用户许可协议，如果同意请选择“**我同意**”选项，单击“**下一步**”按钮，继续安装。



#### 2. 搜索打印机

程序会自动搜索电脑是否已经连接适合的打印机设备。



若搜索到适合的打印机设备，则自动进入下一界面，即设备选择界面。

若未搜索到适合的设备，程序在进度条运行完后自动切换至未搜索到设备界面。



请检查设备连接，点击“再次搜索”。

若未连接打印机，可选择“继续安装”，进入手动选择界面。


### 3. 打印机选择

若电脑已连接适合的打印机设备，则驱动会自动选择已连接的设备型号，其他型号灰显。



若电脑未连接适合的打印机设备，则有如下界面用来手动选择需要进行驱动安装的打印机型号，以继续安装驱动。



 **注：**执行“下一步”前，驱动程序会自动检测此程序（包括旧版本）是否在这台电脑上安装过，如果已安装，程序会提示先卸载旧版本或退出安装。

#### 4. 文件拷贝

将安装文件拷贝至安装路径。



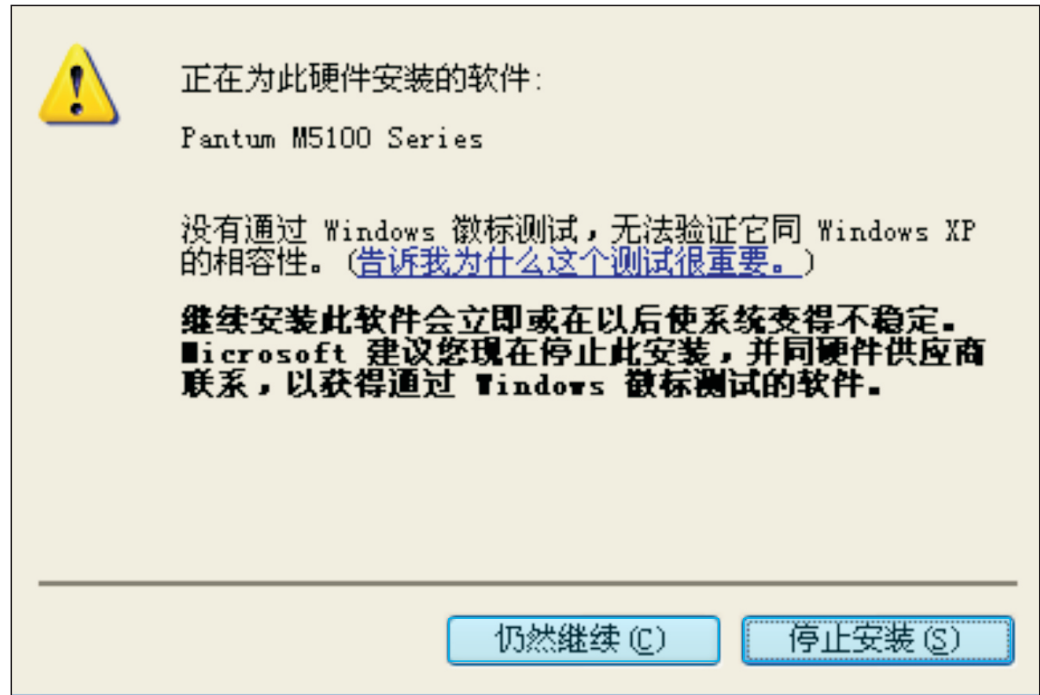


5. 驱动安装

进行驱动安装。



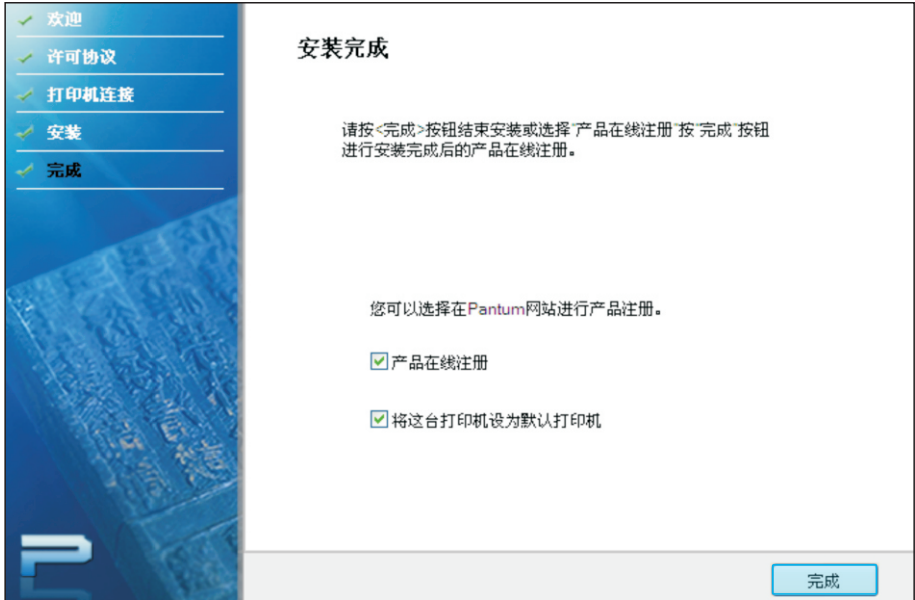
如果驱动安装过程中弹出Windows无法验证此驱动程序软件的发布者，提示是否继续安装，用户需要点击“仍然继续”或“始终安装此驱动程序软件”，否则会造成安装不成功（不同操作系统弹出的警告显示界面稍有不同）。




## 6. 完成安装

待驱动安装进度条显示安装进度完成之后，进入安装完成界面。

点击“完成”按钮，完成打印机驱动安装，进行在线产品注册，可提供在线服务和咨询、以及打印耗材硒鼓等信息，并设置这台打印机为默认打印机。也可根据需要取消这些选项。



 **注：**若在未连接打印机的状态下安装驱动程序，则不显示“将这台打印机设为默认打印机”选项。

### 3.2.5 自定义安装

#### 1. 许可协议

请您仔细阅读用户许可协议，如果同意请选择“我同意”选项，单击“下一步”按钮，继续安装。



## 2. 搜索打印机

程序会自动搜索电脑是否已经连接适合的打印机设备。



若搜索到适合的打印机设备，则自动进入下一界面，即设备选择界面。

若未搜索到适合的设备，程序在进度条运行完后自动切换至未搜索到设备界面。



请检查设备连接，点击“再次搜索”。

若未连接打印机，可选择“继续安装”，进入手动选择界面。



### 3. 打印机选择

若电脑已连接适合的打印机设备，则驱动会自动选择已连接的设备型号，其他型号灰显。




若电脑未连接适合的打印机设备，则有如下界面用来手动选择需要进行驱动安装的打印机型号，以继续安装驱动。



### 4. 组件安装

选择完打印机后，进入安装组件选择界面，可以自行选择所需的组件进行安装，以及更改安装路径。



 **注：**执行“下一步”前，驱动程序会自动检测此程序（包括旧版本）是否在这台电脑上安装过，如果已安装，程序会提示先卸载旧版本或退出安装。

## 5. 文件拷贝

将安装文件拷贝至安装路径。

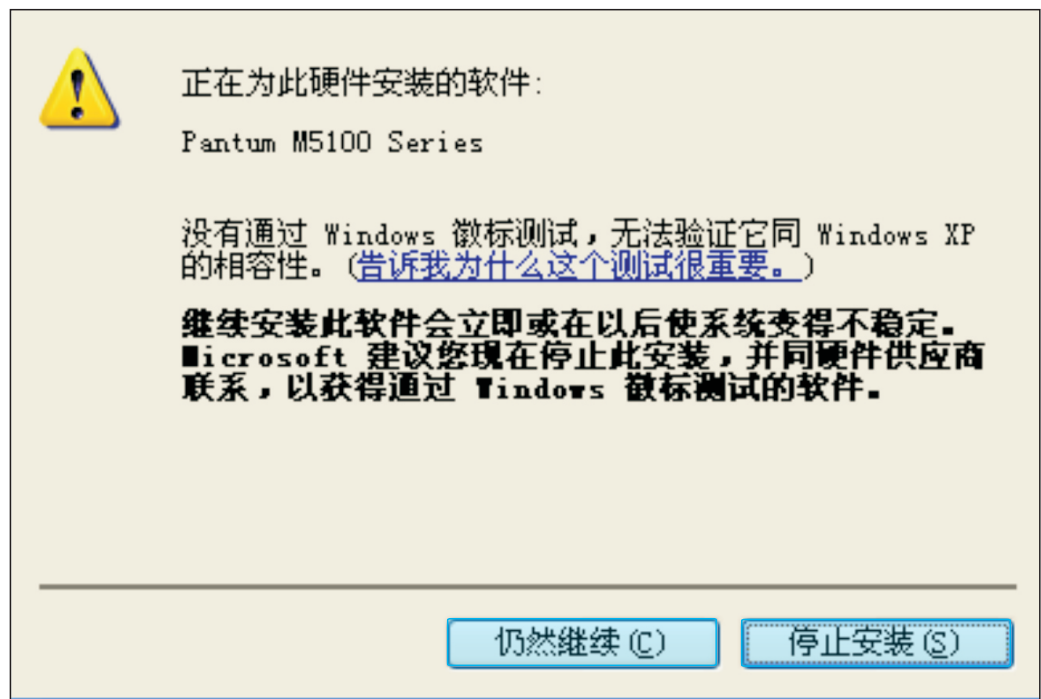


6. 驱动安装

进行驱动安装。



如果驱动安装过程中弹出Windows无法验证此驱动程序软件的发布者，提示是否继续安装，用户需要点击“仍然继续”或“始终安装此驱动程序软件”，否则会造成安装不成功(不同操作系统弹出的警告显示界面稍有不同)。




## 7. 完成安装

待驱动安装进度条显示安装进度完成之后，进入安装完成界面。

点击“**完成**”按钮，完成打印机驱动安装，进行在线产品注册，可提供在线服务和咨询、以及打印耗材硒鼓等信息，并设置这台打印机为默认打印机。也可根据需要取消这些选项。



 **注：**若在未连接打印机的状态下安装驱动程序，则不显示“将这台打印机设为默认打印机”选项。

## 3.3 驱动程序卸载

### 3.3.1 选择卸载方式。

在“开始”菜单中选择“Pantum-卸载图标”，进入卸载界面，或者在控制面板找到“添加/删除”，找到Pantum 相关选项，单击“更改及删除”。

### 3.3.2 卸载权限判定提示。

卸载需要管理员权限。以非管理员身份运行卸载程序，弹出“权限不足，请以管理员权限卸载 PantumM5100 系列多功能一体机。”信息提示框，卸载程序主界面不显示。点击信息提示框中的“确定”按钮，提示框界面消失。

### 3.3.3 卸载组件选择界面。



显示所有已安装的组件，未安装的组件不显示。

当卸载组件全被选中，组件名称将被勾选；勾选组件名称，其下所有组件被勾选

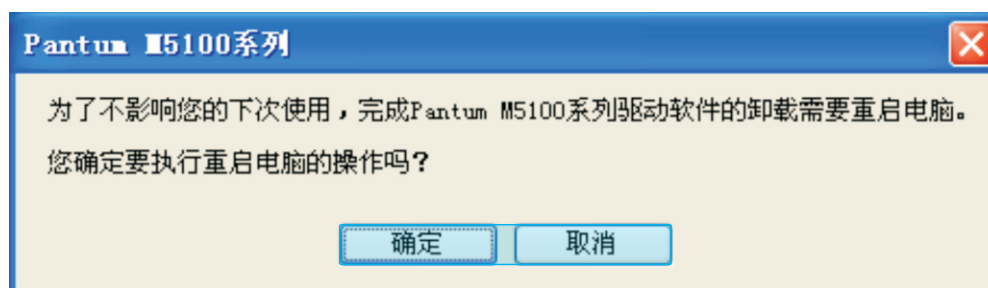
单击“下一步”按钮，进入卸载进度界面。此界面将出现一个卸载文件进度条，主要反映驱动卸载进度，所有灰显选项不可选。




### 3.3.4 完成界面



单击“完成”按钮，弹出如下所示的重启电脑提示窗口。点击“确定”退出卸载程序并开始重启电脑的操作；点击“取消”退出卸载程序。



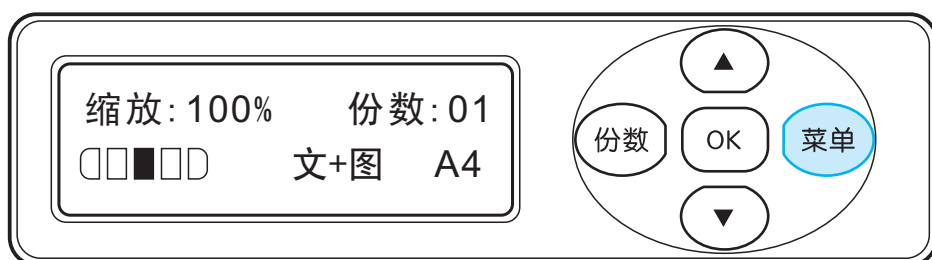
-  **注：**
- 若卸载完成后不重启电脑，再次进行驱动安装可能出现安装不成功或安装后扫描异常等问题；
  - 单独卸载“奔图扫描管理”组件，卸载完成后退出时不会弹出重启电脑的提示窗口。

## 4 常规设置

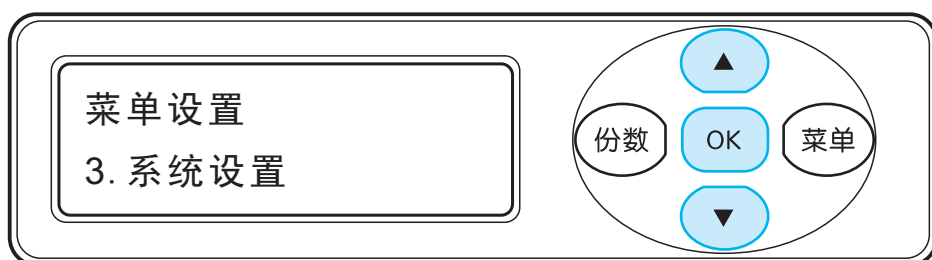
### 4.1 系统设置

#### 4.1.1 省墨设置

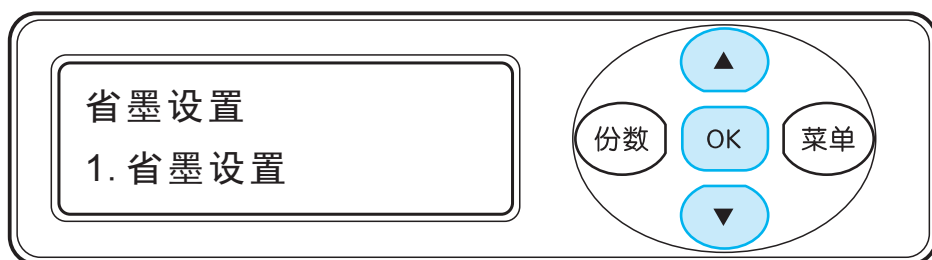
1. 按“菜单”键进入菜单界面。



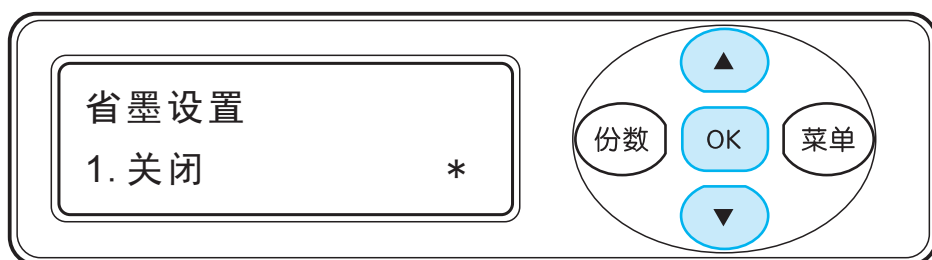
2. 按方向键“▲”或“▼”选择,选择“系统设置”选项,按“OK”键。



3. 按方向键“▲”或“▼”选择“1. 省墨设置”选项,按“OK”键。

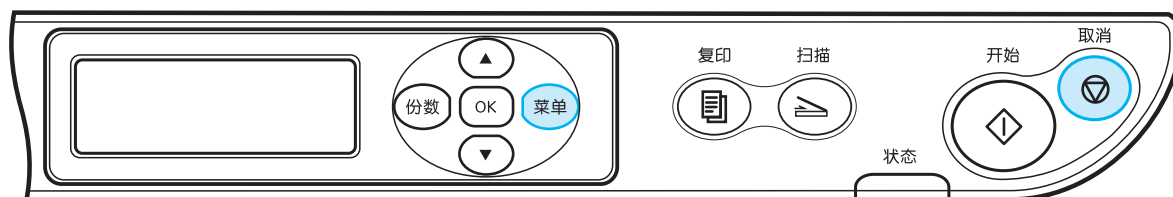


4. 按方向键“▲”或“▼”选择“1. 关闭”,按“OK”键,“1. 关闭”后出现“\*”表示关闭省墨设定完成;  
或按方向键“▲”或“▼”选择“2. 开启”,按“OK”键“2.开启”后出现“\*”表示开启省墨设置完成。





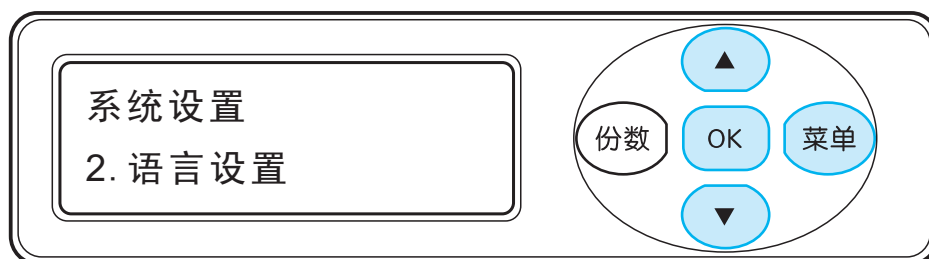
5. 按“取消”键直接退出菜单界面，或者按“菜单”键逐级退出菜单界面，或者选择每级菜单中最后一项“返回上一级”按“OK”键逐级退出菜单界面。



#### 4.1.2 语言设置

“语言设置”用来选择控制面板的显示语言。

1. 按“菜单”键进入菜单界面。
2. 按方向键“▲”或“▼”选择“3. 系统设置”选项，按“OK”键。
3. 按方向键“▲”或“▼”选择“2. 语言设置”选项，按“OK”键。



#### 4.1.3 份数

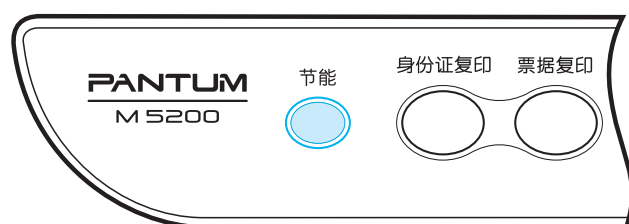
当文件需要复印多份时（范围：1-99份），按此键切换至“份数”模式，份数数值开始闪烁，然后按“方向键”调节份数；



按“OK”键完成设置；



#### 4.1.4 节能按键



用于方便用户快速设定节能，在所有操作退出之后，方可进行此操作。

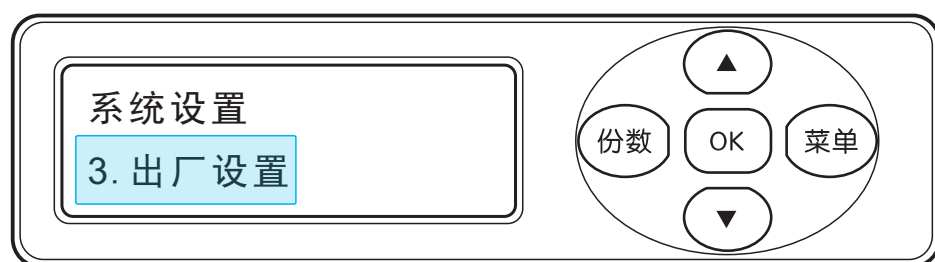
按下此功能键，机器进入节能休眠状态，此时节能指示灯长亮（绿光），表示机器处于休眠状态，LCD 屏幕和背光都关闭。

唤醒条件，可以通过按节能键来取消节能，或通过发送打印扫描作业来唤醒打印机。

按其他按键均不起作用。

#### 4.1.5 出厂设置

“出厂设置”，用来恢复到打印机的默认设置。



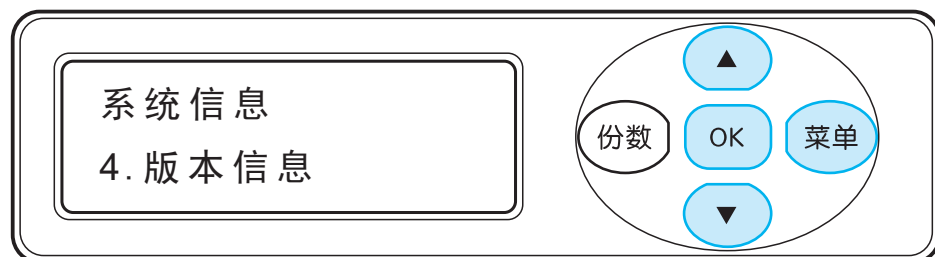
#### 4.1.6 查看系统信息

1) 按“菜单”键进入菜单界面。

2) 按方向键“▲”或“▼”选择“4. 系统信息”选项，按“OK”键。

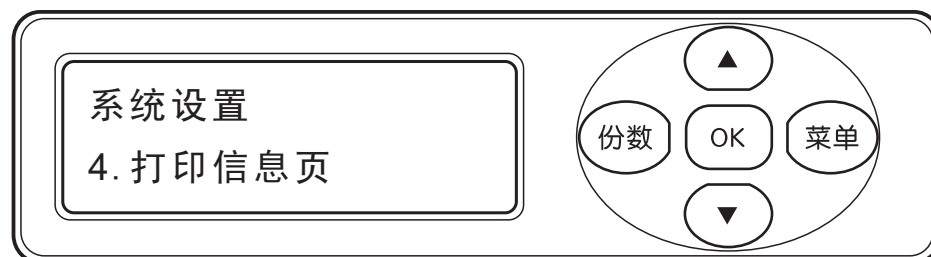
3) 按方向键“▲”或“▼”，可选择“1. 粉盒已打印页数”“2. 引擎已打印页数”“3. 内存大小”“4. 版本信息”“5. 碳粉剩余量”等选项，选中某项后，按“OK”键，则显示相应信息。

4) 按下“6. 返回上一级”，则返回上级菜单。

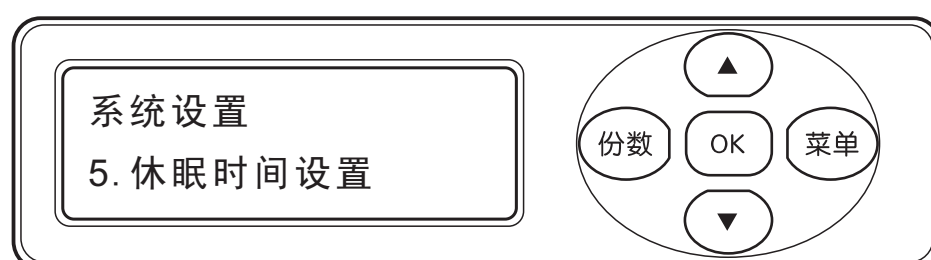


#### 4.1.7 打印信息页

此选项用来检测打印机是否可以正常工作。




#### 4.1.8 休眠时间设置



1. 按“**菜单**”键进入菜单界面。
2. 按方向键“▲”或“▼”选择“3. 系统设置”选项，按“**OK**”键。
3. 按方向键“▲”或“▼”选择“5. 休眠时间设置”选项，按“**OK**”键。
4. 按方向键“▲”或“▼”，可选择“5分钟”“15分钟”“30分钟”“60分钟”“返回上一级”。

---

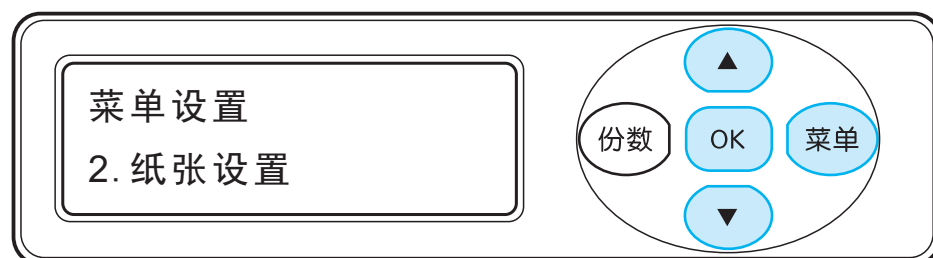
 **注：**

- 选择时间之后，打印机在相应的时间内无操作，将会进入休眠状态；
- 打印机进入休眠后，可以按下节能键将打印机唤醒；或打印机接到打印作业或者扫描任务后，将自动结束休眠。

---

## 4.2 纸张设置

### 4.2.1 设置纸张尺寸

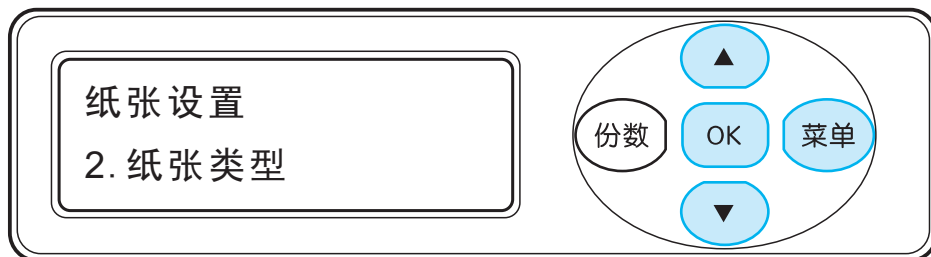


1. 按“菜单”键进入菜单界面。
2. 按方向键“▲”或“▼”选择“2. 纸张设置”选项，按“OK”键。
3. 按方向键“▲”或“▼”选择“1. 纸张尺寸”选项，按“OK”键。
4. 按方向键“▲”或“▼”选择“纸张类型”，按“OK”键，对应的纸张尺寸后面出现“\*”号，表示该种纸张尺寸设定完成。
5. 按“取消”键直接退出菜单界面，或者按“菜单”键逐级退出菜单界面，或者选择每级菜单中最后一项“返回上一级”按“OK”键逐级退出菜单界面。



**注：** 纸张尺寸信息请参照章节2.1。

#### 4.2.2 设置纸张类型



1. 按“菜单”键进入菜单界面。
2. 按方向键“▲”或“▼”选择“2. 纸张设置”选项，按“OK”键。
3. 按方向键“▲”或“▼”选择“2. 纸张类型”选项，按“OK”键。
4. 按方向键“▲”或“▼”选择正常纸张、厚纸、信封纸、胶片纸。按“OK”键，相对应的纸张类型后面出现“\*”号，表示该种纸张尺寸设定完成。
5. 按“取消”键直接退出菜单界面，或者按“菜单”键逐级退出菜单界面，或者选择每级菜单中最后一项“返回上一级”按“OK”键逐级退出菜单界面。



**注：** 纸张类型有：正常纸、厚纸、信封纸、胶片纸、卡片纸、标签纸、预打印纸。

## 5. 打印


### 5.1 打印功能概述

本机可以实现如下打印功能：

功能	图示
手动双面打印	
逐份打印	
逆序打印	
多页合一	
海报打印	
缩放打印	

自定义纸张尺寸



-  **注：**
- 您可以在多页合一中选择2\*2海报打印，实现海报打印功能。
  - 您可以打开打印首选项，点击帮助按钮，查看具体的功能解释。如何打开帮助文档，请见章节5.2。


5.2 打开帮助文档

您可以打开“打印首选项”，点击“帮助”按钮。帮助文档中有打印功能的具体解释。




## 5.3 手动双面打印

1. 本机驱动程序支持手动双面打印。

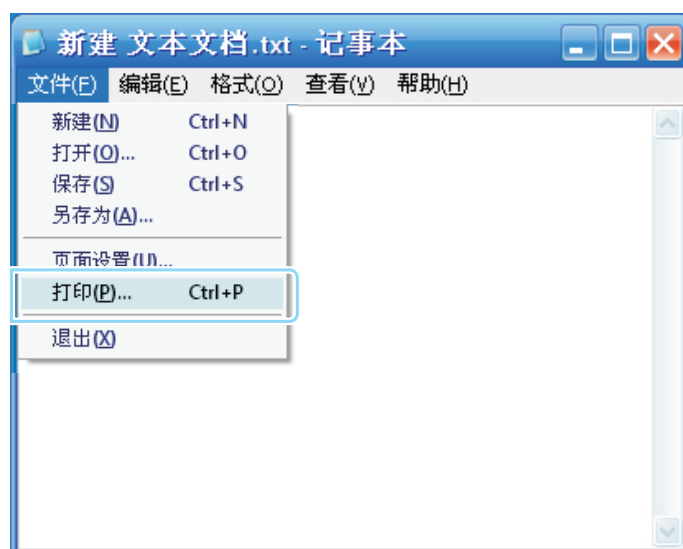
-  **注：**
- 如果纸张薄，可能会起皱。
  - 如果纸张卷曲，将其恢复平整然后放回手动进纸盘中。
  - 如果使用手动双面打印功能时造成卡纸，请参阅章节9.1来处理。

2. 在打印前，请确保自动纸盘中已装入相应数量的介质。

-  **注：**
- 有关装纸，请参阅章节2.2。
  - 有关可以通过自动纸盘打印的介质类型，请参阅章节10.5，建议使用标准纸。
  - 某些纸张介质不适于双面打印，尝试双面打印可能会损坏打印机，“介质”为“厚纸”或“透明胶片”时，请不要尝试“双面打印”。当您在打印首选项对话框中选择“2\*2海报”打印时，不支持手动双面打印。
  - 如果放入自动进纸盘的纸张超过150张，会造成打印机卡纸或不进纸。

3. 打印步骤如下：

a) 从应用程序打开要打印的文档，从“文件”菜单选择“打印”。



b) 选择奔图打印机。




c) 单击“首选项”或“属性”按钮，进行打印的设置。

d) 在“纸张”选项卡的“双面打印”区，勾选手动双面打印。设置完成后点击“确定”。



e) 单击“打印”。



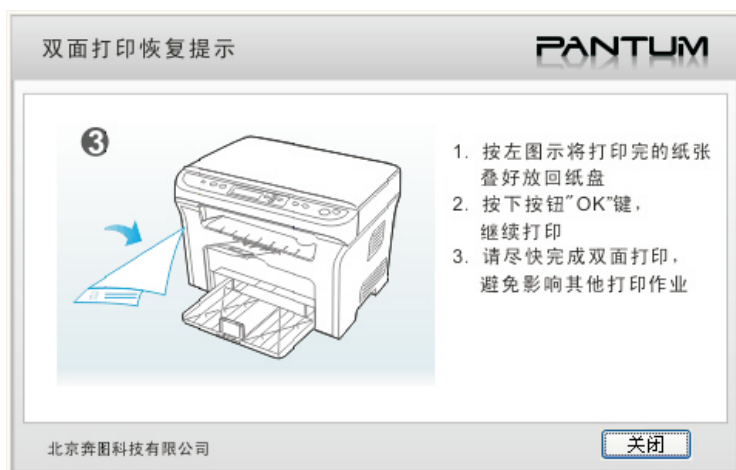
 **注：** 建议抬起托纸板避免纸张从出纸托盘中滑出。如果您选择不抬起出纸托盘托纸板，我们建议立即取走从本机中输出的已打印纸张。



- f) 自动弹出“双面打印恢复提示窗口”，告知用户具体操作步骤。



- g) 从出纸托盘中取出打印完的纸张，叠好放回自动进纸盘，将要打印的一面（空白面）朝上放置。



 **注：** 将一叠纸从出纸托盘中取出再上下面翻转放入自动进纸盘，过程中不要改变这一叠纸的排放顺序。

- h) 按控制面板的“OK”键继续打印。



- i) 本机将在纸张的另一面上依次打印所有的偶数页。

## 5.4 多页合一打印

您可以将多页的文档页面缩印到一张纸上，并自动缩放这些页面以与指定的打印纸尺寸匹配。


请按以下步骤进行“多页合一”的设置。

1. 打开“打印首选项”对话框中的“版面”选项卡。




2. 在“多页”区的“页面”下面的下拉列表中，选择“1页”、“2页”、“4页”、“9页”和2\*2海报打印。

3. 在“多页”区的“边框”下面的下拉列表中，选择适当的选项。

 **注：**

- 边框是指，多页的文档页面缩印到一张纸上时每一文档页面周围的打印边框。
- 当您在“页面”下面的下拉列表中选择了“1页”时，2\*2海报，边框和排序均不可设置。

4. 在“多页”区的“排序”下面的下拉列表中，选择适当的选项。

 **注：**

- 排序是指，多页的文档页面缩印到一张纸上时各个文档页面的排列方式。
- 当您在“页面”下面的下拉列表中选择了“1页”时，排序不可设置。


5. 点击“确定”按钮。

 **注：** 页面默认设置为“1页”。

## 5.5 水印

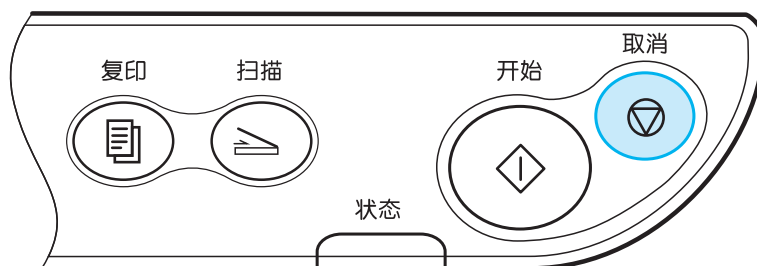
您可以通过“水印”选项卡设置“位图水印”或“文本水印”。



 **注：** 您可以打开打印首选项点击“帮助”按钮，通过帮助文档查看具体的功能解释。

## 5.6 取消作业

在打印过程中，如果需要取消作业，请按控制面板上的取消键进行取消作业。



## 6. 扫描

扫描分为两种方式：

- 一种方式是从控制面板把文档扫描至电脑上，使用的程序为【M5100 扫描到PC应用程序】软件；
- 另一种方式是从电脑【开始】→【所有程序】→【Pantum】→【Pantum M5100 Series】打开【奔图扫描管理】软件，进行扫描。



**注：**

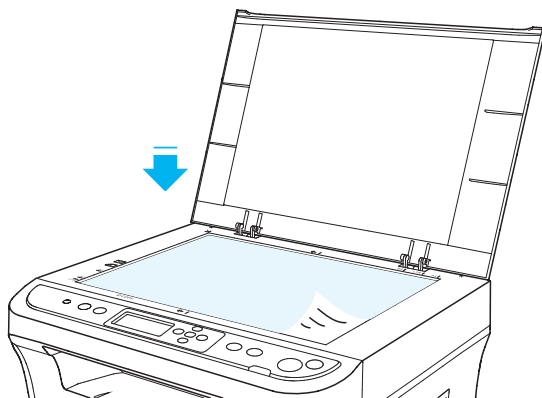
- 在扫描开始前，请确保多功能打印机已成功连接到电脑上。
- 两种扫描方式之间的操作步骤和扫描应用软件界面将会有所不同。

### 6.1 基本操作

#### 6.1.1 使用控制面板扫描

本节介绍如何使用控制面板把文档扫描至电脑上，具体的操作步骤如下：

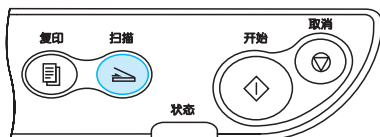
1. 将文档放入玻璃稿台中。



**注：**

- 在扫描过程中，请勿打开封盖，以免对画质造成不良影响。
- 有关“选择原稿要求”，请见2.3。
- 有关“装入原稿步骤”，请见2.4。

2. 按控制面板上的扫描键，进入扫描模式。



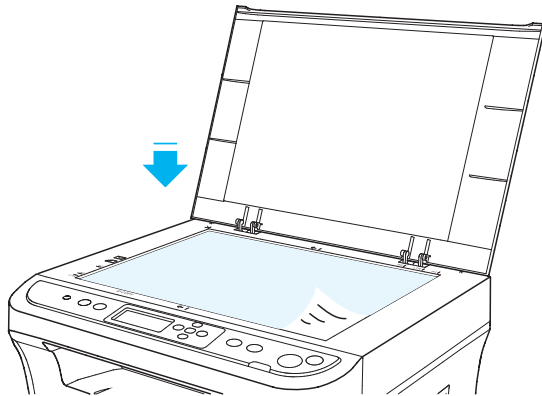
**注：** 打印机进入节能状态时，需按节能键或发送打印/扫描作业，才能唤醒打印机。

3. 按开始键，电脑上会弹出 **扫描到PC设置** 应用软件界面。点击“应用”按键，开始扫描。

### 6.1.2 使用【奔图扫描管理软件】进行扫描

操作的具体步骤如下：

1. 将文档放入玻璃稿台中。



2. 从电脑上【开始】→【所有程序】→【Pantum】→【Pantum M5100 Series】打开【奔图扫描管理】软件。
3. 进行相关设置后，单击【扫描】。



6.1.3 使用TWAIN进行扫描

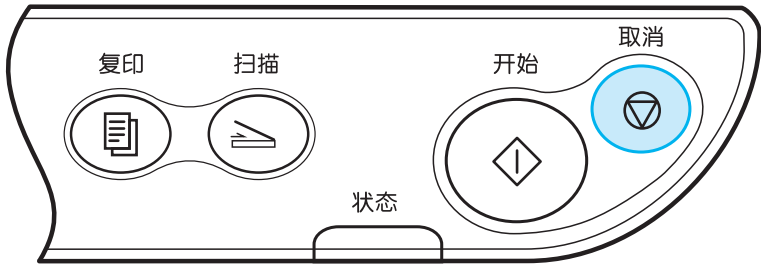
可以通过其他应用软件选择PANTUM打印机，进行TWAIN扫描。  
选择好打印机后，会弹出如下界面：



6.1.4 取消作业

文档在扫描中，取消作业可以通过两种方式：

- 1. 按控制面板上的“取消”键进行取消作业。



- 2. 在扫描进度条界面点击取消按钮，进行取消作业。

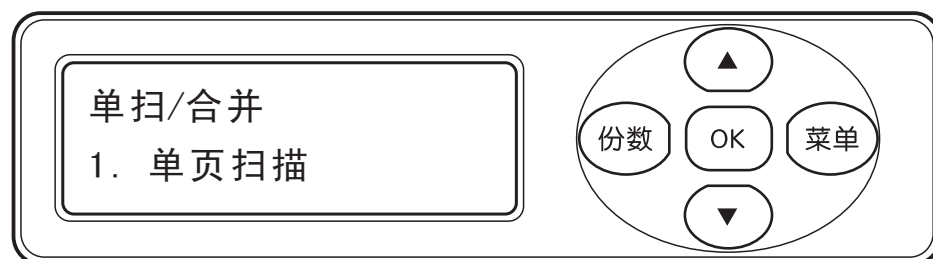


## 6.2 扫描功能

本节介绍如何使用控制面板进行单页扫描和合并扫描。

### 6.2.1 单页扫描

控制面板会默认扫描模式为单页扫描，提示的控制面板如下：



 **注：** 扫描操作的步骤，请见章节6.1.1。

在进行单页扫描前，可以进行扫描设置。步骤是：从电脑上【开始】→【所有程序】→【Pantum】→【Pantum M5100 Series】打开【扫描到PC设置】界面，调出扫描到PC设置界面，如下图”  
(用户可以在该界面上更改扫描设置，点击“应用”按钮后，设置在下次扫描时生效。)



### 6.2.2 合并扫描

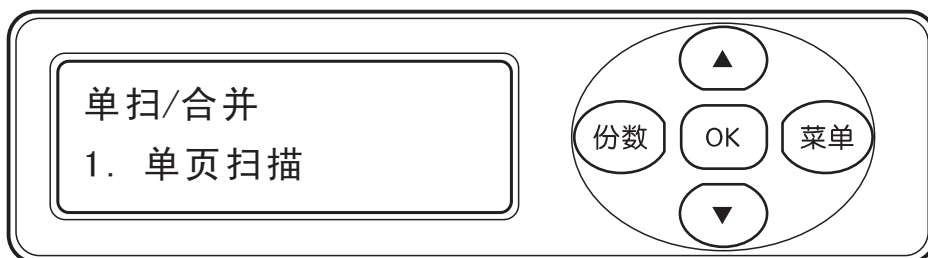
当您想把多张扫描文档合并成一个 PDF 文件时，请使用合并扫描功能。



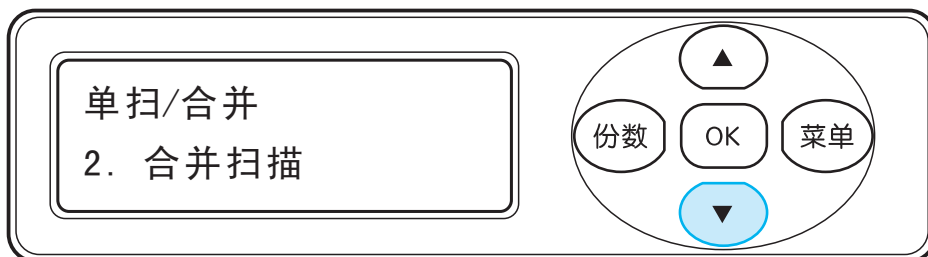
- 注：**
- 合并扫描只允许扫描成PDF格式的文档。
  - 本打印机只能在控制面板上进行合并扫描操作。

具体操作如下：

1. 按扫描键，进入扫描状态。控制面板默认为扫描模式。



2. 按“▼”键，进入到选择“合并扫描”模式。



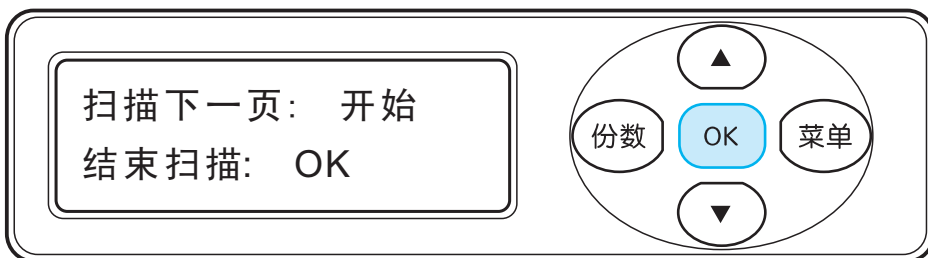


3. 在进行单页扫描前，可以进行扫描设置。步骤是：从电脑上【开始】→【所有程序】→【Pantum】→【Pantum M5100 Series】打开【扫描到PC设置】界面，调出扫描到PC设置界面，如下图”

(用户可以在该界面上更改扫描设置，点击“应用”按钮后，设置在下次扫描时生效。)



4. 第一页扫描完毕后，控制面板会出现如下图所示内容：  
如果按“开始”键——扫描下一页，按“OK”键——结束扫描。



5. 把要继续扫描的文档放入玻璃稿台中，按“开始”键，继续扫描第二页。重复第五步操作，可以扫描多页，直至按 OK 键结束操作。
6. 结束操作后，电脑会把 PDF 文档保存到指定的文件夹上。

## 6.3 扫描设置

### 6.3.1 基本设置

基本设置可以进行扫描配置、可变尺寸。

在扫描配置中，可进行色彩模式、图像分辨率、输入尺寸单位、输入和输出尺寸五大配置。

扫描配置的具体内容和详细解释，请见界面左下方的“帮助”文档。



### 6.3.2 高级设置

点击“高级设置”按钮，可以进行图像调整和图像增强操作。

高级设置的详细解释，请点击“帮助”键查看相关的帮助文档。



### 6.3.3 将图像保存到文件夹、电子邮件和PDF

该部分分为保存到文件夹、电子邮件和 PDF 三个部分。



具体操作如下：

- 1) 任意点击“文件夹”、“电子邮件”和“PDF”三个按钮，会弹出相应的对话框。
- 2) 根据内容的不同，会在相应的对话框中设置文件名称、保存类型、保存位置等信息。点击“确定”键，设置完毕。
- 3) 点击“扫描”键，开始扫描。



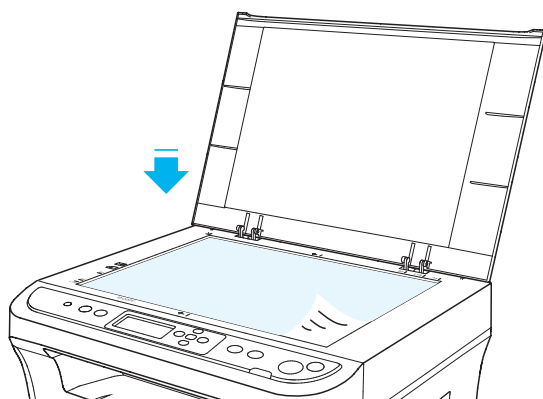
**注：** 点击“预览”键，可以预览扫描的图像。


## 7. 复印

### 7.1 基本操作

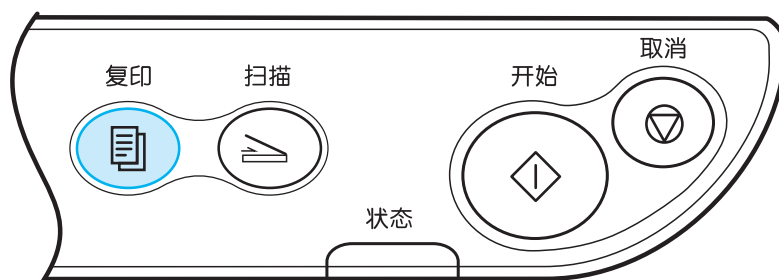
#### 7.1.1 复印的基本操作


1. 将文档放入玻璃稿台中。



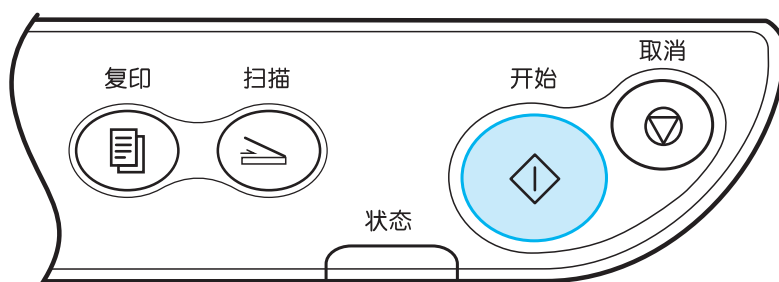
- 
-  **注：**
- 在复印过程中，请勿打开封盖，以免造成激光辐射。
  - 有关选择原稿要求，请见2.3。
  - 有关装入原稿步骤，请见2.4。
- 

2. 按操作面板上的“复印”按钮，进入复印状态。



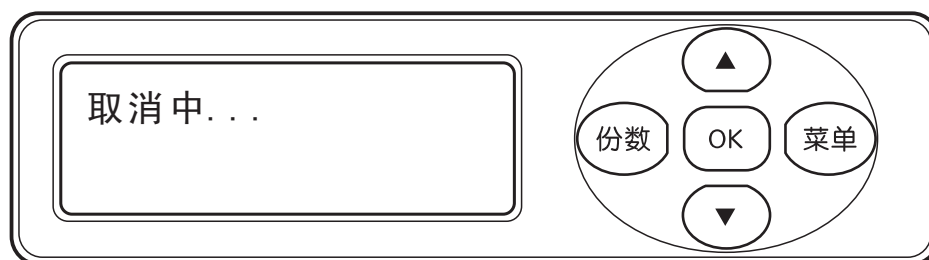
- 
-  **注：**
- 打印机进入节能状态时，需按节能键或发送打印/扫描作业，才能唤醒打印机。只有控制面板处于复印模式界面时，才能进行复印操作。
  - 打印机重启或开机时会自动进入复印模式。
  - 复印份数选择操作，请见章节4.1.3。
-

3. 按“开始”键，开始复印。



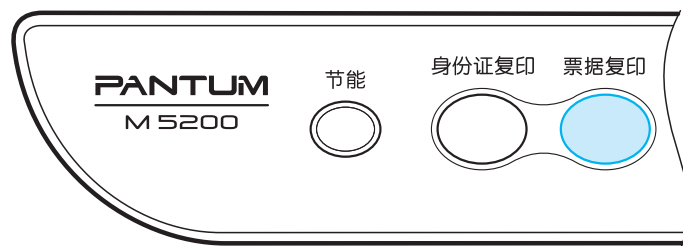
### 7.1.2 取消复印操作

如果您想取消复印操作，请按“取消”键。控制面板上会提示“取消中...”。



## 7.2 复印功能

### 7.2.1 票据复印

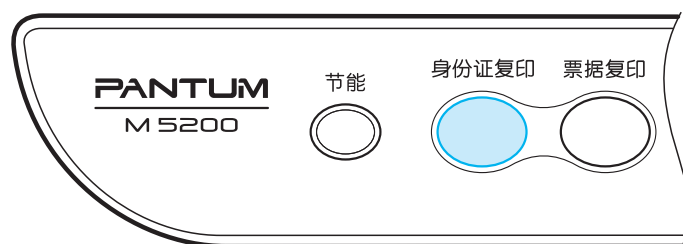


按此键可进入“票据复印”模式，用于复印出高清晰度的票据。

票据复印步骤：

1. 按此键使其切换至“票据复印”模式，此时主界面显示画质的位置变为显示“票据”；
2. 票据放在扫描平台上，按“开始”键，此时 LCD 提示“复印中…”；
3. 扫描完成后，复印出票据。

### 7.2.2 身份证复印



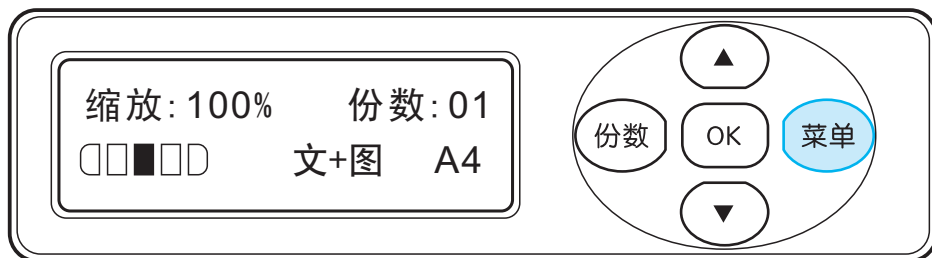
按此键可进入“身份证复印”模式，用于复印身份证件等双面证件。

身份证复印步骤：

1. 按此键使其切换至“身份证复印”模式，此时主界面显示画质的位置变为显示“身份证”；
2. 把证件放至扫描平台的左半区域，按“开始”键开始扫描，此时 LCD 提示“复印中…”；
3. 第一面扫描完成后，LCD 第一行显示“身份证翻面： 开始”，第二行显示“结束扫描： OK”
4. 若需要复印身份证的第二面，则打开扫描盖板，将身份证翻面，放置在同一区域，按下“开始”键后，LCD 提示“复印中…”；扫描完成后，身份证的正反两面被复印到同一张纸的同一面上。
5. 若只需要复印身份证一面则按“OK”键结束扫描，此时，只有身份证的一面被复印到纸的一面上。

身份证复印完成后，LCD 界面回到身份证复印待机界面。

### 7.3 复印设置



按“菜单”键，进入菜单界面；

1. 在菜单的首页，显示“1.复印设置”选项，按“OK”键进入下一步设置；
2. 按方向键“▲”或“▼”，可选择“1.画质”、“2.明暗度”、“3.缩放”、“4.多页合一”、“5.克隆复印”，选定后，按“OK”键进入下一步设置；
3. 选择“1.画质”，则有“1.文本+图像”、“2.图像”、“3.文本”，选择后，相应的选项后出现“\*”号，表示已选择，选择“4.返回上一级”，则返回上一级菜单；
4. 选择“2.明暗度”，则有“1.手动调节”、“2.自动调节”，通过方向键“▲”或“▼”进行明暗度调整，选择“3.返回上一级”，则返回上一级菜单；
5. 选择“3.缩放”，则有“1.100%”、“2.141% A5→A4”、“3.122% A5→B4”、“4.115% B5→A4”、“5.97% LTR→A4”、“6.94% A4→LTR”、“7.86% A4→B5”、“8.81% B5→A5”、“9.70% A4→A5”、“10.手动调节”可供选择，通过方向键“▲”或“▼”进行打印缩放的调整，选择“11.返回上一级”，则返回上一级菜单；
6. 选择“4.多页合一”，则有：“1.关闭”、“2.2合1”、“3.4合1横向”、“4.4合1纵向”，默认为关闭状态，若开启多合一选项，则扫描过程中，屏幕会显示相应的剩余扫描页数量，完成后，会将多合一的扫描件输出在一页A4纸上，若选择“5.返回上一级”，则返回上一级菜单；
7. 选择“5.克隆复印”，则有“1.关闭”、“2.2x2”、“3.3x3”、“4.4x4”选项，默认状态为关闭，若选择克隆复印，则在复印扫描过程中，将复印页微缩为相应数量的页数，输出在一页A4纸上，若选择“5.返回上一级”，则返回上一级菜单。

## 8. 日常维护

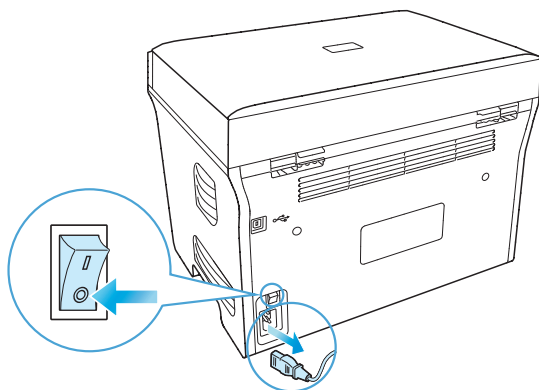
### 8.1 打印机清洁

在清洁本机前，请注意如下事项：

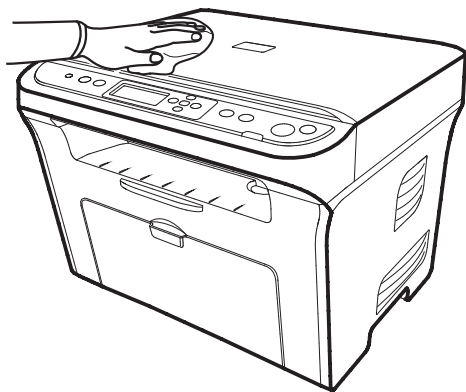
- 请使用中性清洁剂。
- 请勿使用诸如稀释剂或苯之类的强腐蚀性液体清洁，否则会损坏设备表面。
- 请勿使用含有氨水的清洁材料。
- 请勿使用异丙醇擦拭控制面板上的灰尘，否则可能使面板裂开。

请按如下步骤清洁本机：

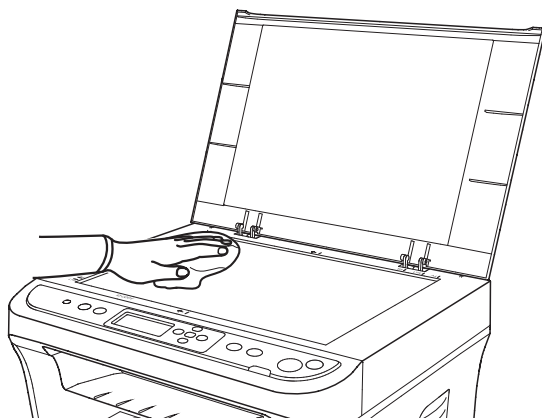
1. 关闭电源总开关，拨下电源线。



2. 使用柔软的抹布擦拭设备外部，拭去灰尘。

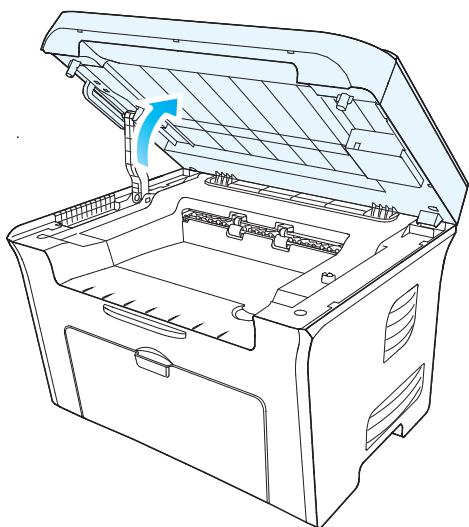


3. 抬起原稿盖板，用柔软的抹布轻轻擦拭稿台玻璃。

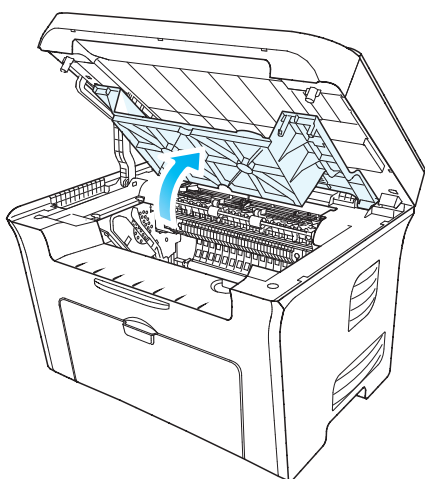




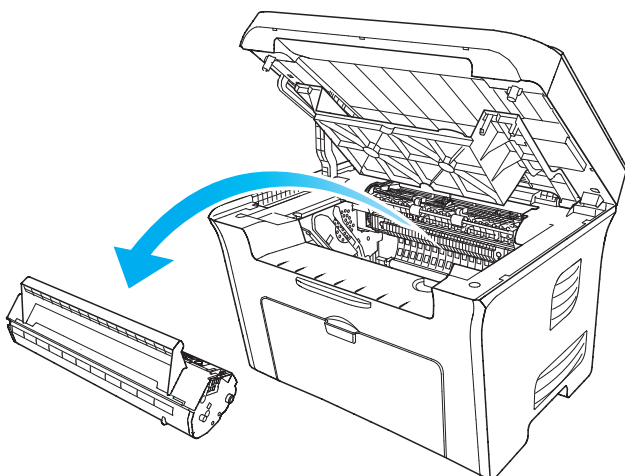
4. 提起扫描台直到其锁定。



5. 利用凹入部分右上方突起打开出纸槽。



6. 沿着导轨取出硒鼓。

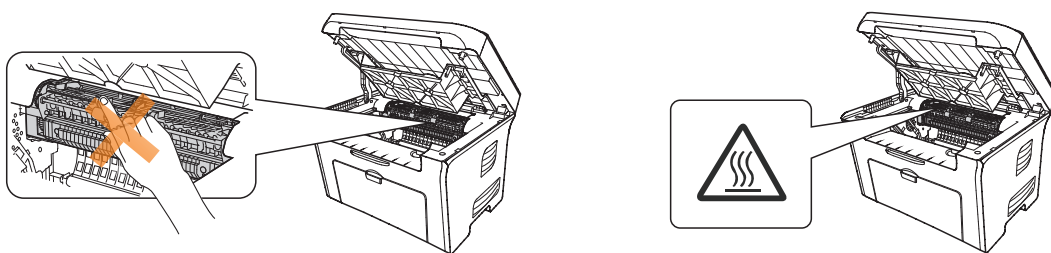




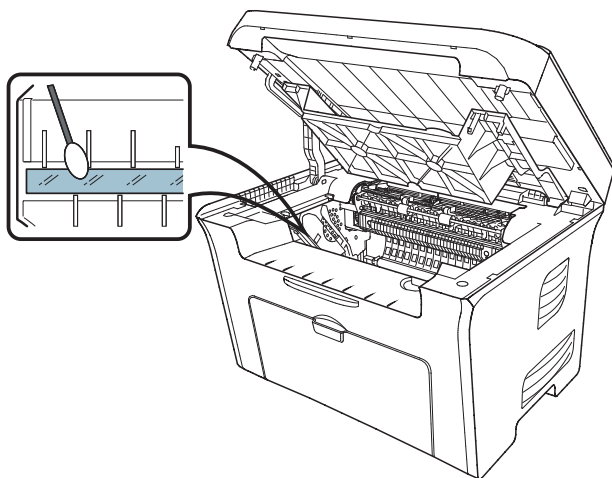
- 注：**
- 取硒鼓前应脱去手表、手镯等金属物品，当接触机器内部物品时，这些物品可能会损坏。
  - 取下硒鼓时，请将硒鼓装入保护袋或用厚纸包裹，避免光线照射而损坏硒鼓。
  - 取出后，请勿用手接触阴影部分零件。

## 警告

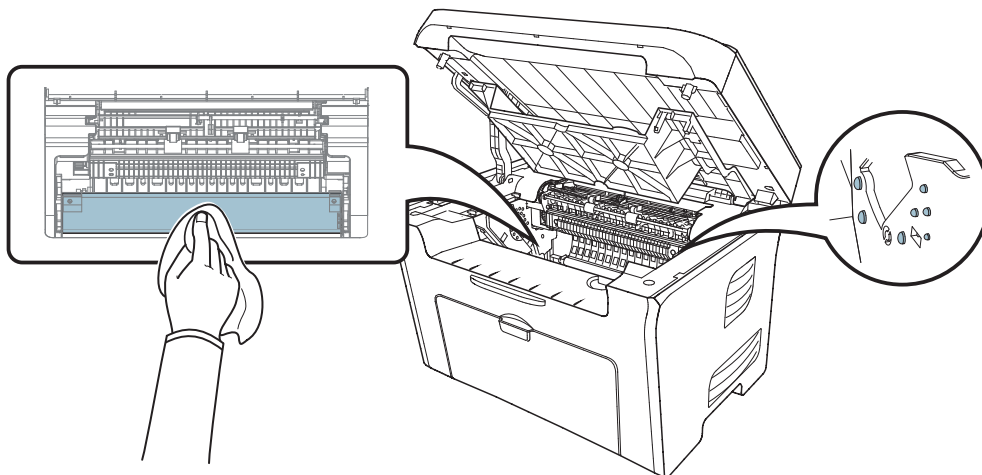
打印机使用后短时间内打印机局部零件仍处于高温状态。当打开前盖或后盖接触打印机内部的零件时，请勿接触下图中阴影部分的零件。



7. 用棉签或干燥的无绒软布，蘸少许酒精轻轻拭擦激光扫面防尘镜。



8. 清洁打印机内部，如下图所示，用干燥无绒软布轻轻拭擦下面阴影处。



## 8.2 硒鼓的维护

### 8.2.1 关于硒鼓

#### 1. 硒鼓的使用。

为了获得更好的打印质量，请使用奔图原装耗材。

#### 2. 硒鼓的维护。

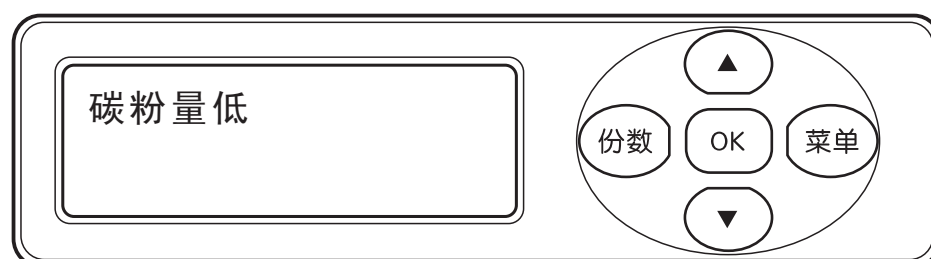
使用硒鼓时，请注意下列事项：

- 请勿将硒鼓置于火中，硒鼓内的碳粉为易燃物。
- 如果出现碳粉泄露，切勿吸入或触摸墨粉。如果碳粉与皮肤直接接触，请用香皂清洁。
- 当从本机中取出碳粉盒时，务必小心。如果取出时不小心，碳粉可能四处飞溅并进入您的眼睛和口中。如果出现这种情况，应该立即用水冲洗并就医。
- 硒鼓盒应该远离儿童放置。如果他们误食碳粉，请立即就医。
- 请勿拆卸硒鼓盒。碳粉可能四处飞溅并进入到您的眼睛和口中，如果出现这样的情况，请立即用水用水冲洗并就医。
- 硒鼓应该远离电脑屏幕、磁盘驱动器和软盘。碳粉盒内的磁铁可能会损坏这些物品。应避免高温，高湿度或温度快速变化的场所。
- 将硒鼓存放在专用保护袋内。准备将硒鼓安装到本机前请勿打开保护袋。
- 保存好硒鼓的保护袋，以备重新包装盒搬运时使用。
- 请勿将硒鼓存放在含盐份的环境中，也勿存放在有喷雾剂等腐蚀气体的场所。
- 非必要情况下请勿从本机中取出硒鼓。
- 拿硒鼓时务必只握住其手柄，避免触摸到感光鼓。
- 请勿将硒鼓垂直或上下颠倒放置。

#### 3. 硒鼓实际使用寿命。

硒鼓的使用寿命取决于打印作业需要的碳粉量。硒鼓打印的实际页数不仅会因打印密度不同而有所不同，而且同时还会受到操作环境、打印介质类型、以及打印介质尺寸的影响。

当机器指示灯橙色灯闪烁或是LCD液晶屏提示粉量已用尽时，如下图所示，表示该硒鼓已接近寿命或已到寿命，为确保打印品质，请及时更换新硒鼓。



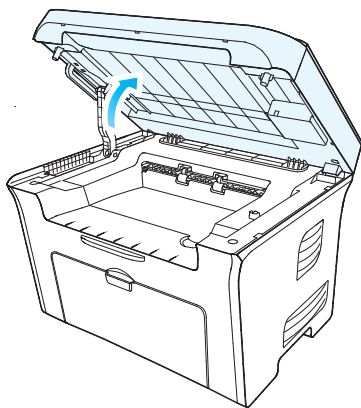
### 8.2.2 硒鼓更换步骤

在更换硒鼓前，请注意如下事项：

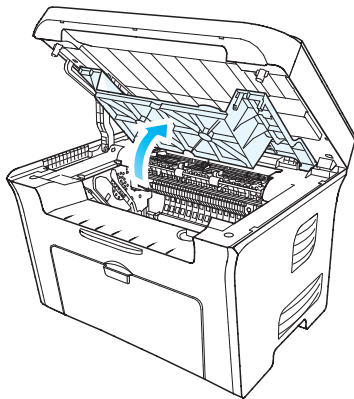
- 因硒鼓可能含有碳粉，取出时请小心处理，避免洒落。
- 取出的硒鼓请放置在纸张上，以免碳粉意外洒落。
- 取下保护罩时应尽快装到打印机里面，以免过多地受到阳光或室内光线直射定影单元会损坏。
- 安装时，请勿触碰绿色感光鼓表面，以免刮伤感光鼓表面。
- 取硒鼓前应脱去手表、手镯等金属物品，当接触机器内部物品时，这些物品可能会损坏。
- 取下硒鼓时，请将硒鼓装入保护袋或用厚纸包裹，避免光线照射而损坏硒鼓。
- 取出后，请勿用手接触阴影部分零件。

更换硒鼓的步骤如下：

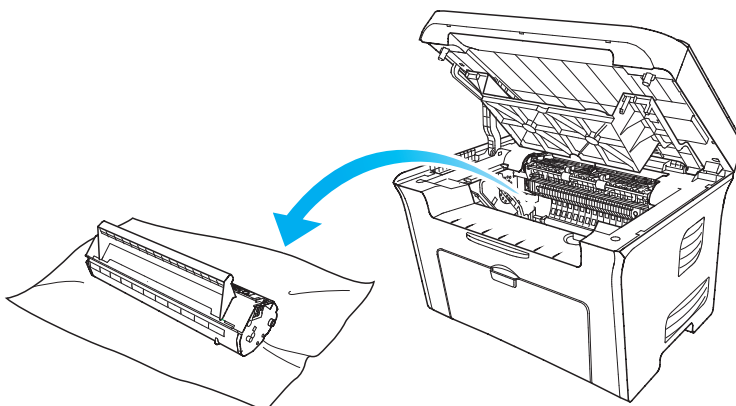
1. 提起扫描台直到其锁定。



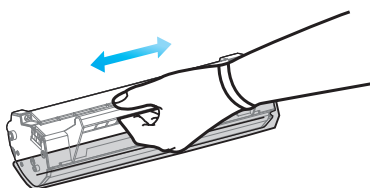
2. 利用凹入部分右上方突起打开出纸槽。



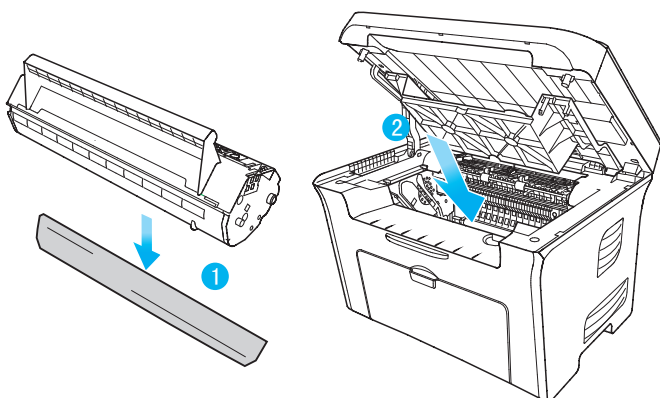
3. 沿着导轨取出已用尽硒鼓。



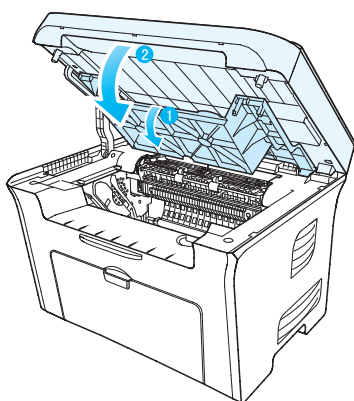
4. 打开新的硒鼓包装，握住硒鼓把手，轻轻的左右摇动5至6次使硒鼓内碳粉均匀分散。



5. 取下硒鼓保护罩（吸塑罩），将硒鼓沿着导轨放入打印机，沿着箭头方向按压直至听到“咔嚓”声音后，完成安装。



6. 盖上出纸槽, 合上扫描台。



## 9. 故障排除


您可以自行解决大部分问题。如果您需要额外的帮助，奔图售后服务中心提供了最全的常见问题解答 (FAQS) 和故障排除的提示。

在处理常见故障之前，首先请检查以下情况：

- 电源线是否连接正确，并且打印机电源开关已打开。
- 所有的保护零件是否已拆除。
- 硒鼓是否已正确安装。
- 出纸槽是否已完全合上。
- 纸张是否已正确放入纸盒中。
- 接口电缆线是否已正确连接打印机和计算机。
- 是否已选择并安装了正确的打印机驱动程序。
- 计算机端口是否已安装并连接到正确的打印机端口。

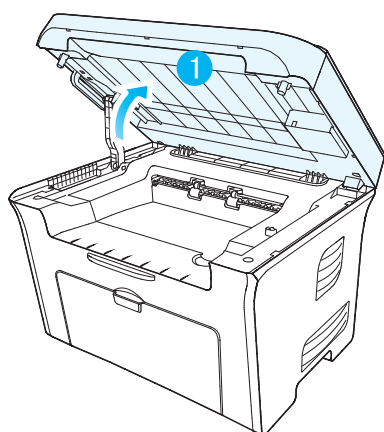
## 9.1 清除卡纸

按如下步骤将卡纸全部取出后，合上出纸槽，在进纸盘中整理好纸张，打印机将自动恢复打印。如果打印机不能自动开始打印，请按“取消”按钮。如果打印机仍然未开始打印，请检查打印机内的卡纸是否全部清除。

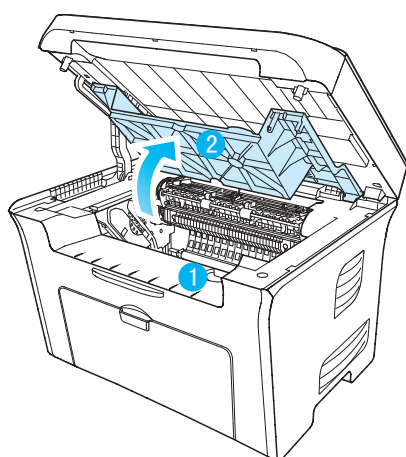
 **注：** 在添加新纸张时，应该将纸盘中的纸张全部取出，堆叠整齐后再放入纸盘。这样有助于防止打印机一次进纸过多而引起卡纸。

当LCD提示卡纸时，请遵循下述操作步骤来清除卡纸：

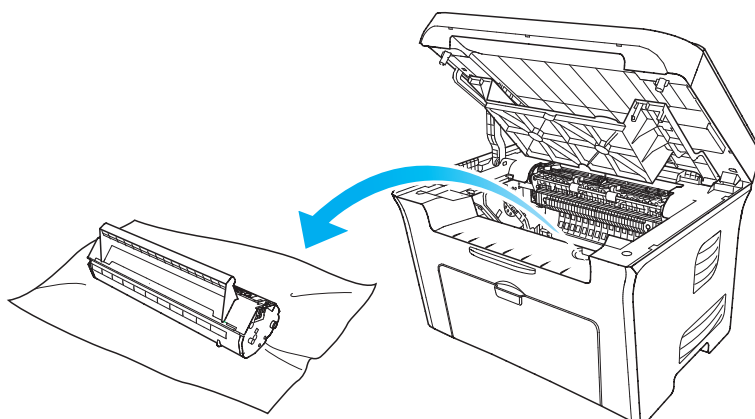
1). 提起扫描台①直到其锁定。



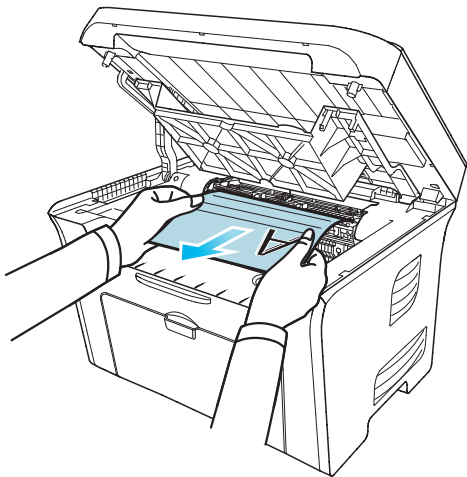
2). 利用凹入部分上方突起①打开出纸槽②。



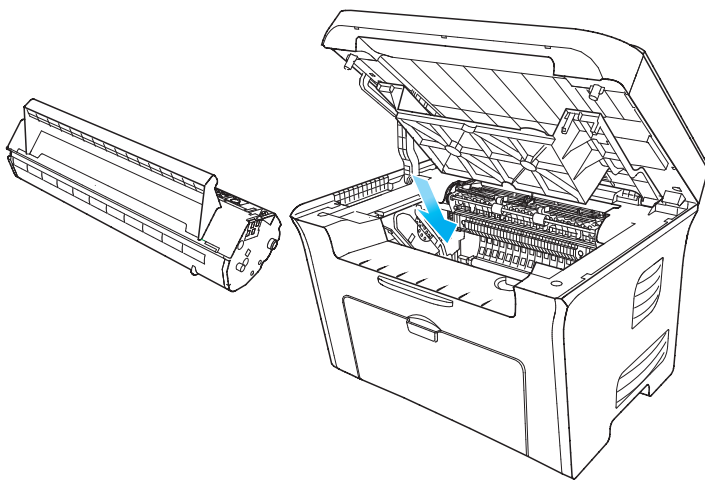
3). 沿着导轨取出硒鼓。



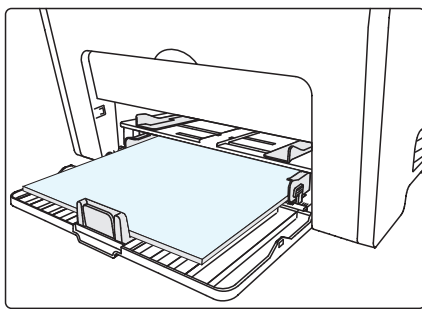
4). 轻轻将卡纸沿着出纸方向拉出。



5). 取出卡纸后，将硒鼓沿导轨装回打印机, 听到“咔嚓”声音, 完成安装。



6). 将纸盘里的纸放整齐，直至指示灯恢复打印就绪状态，进行下一次打印。



7). 如果不能自行取出卡纸，请联系当地的奔图授权维修中心或送往就近奔图授权维修中心维修。



## 9.2 错误信息

错误信息 (中/英)	原因	措施
请关闭出纸槽 /Close Cover	出纸槽未完全关上。	关上出纸槽。
缺少硒鼓 /No Cartridge	未正确安装硒鼓或 硒鼓已损坏。	正确安装硒鼓或更换 新的硒鼓。
碳粉量低 /Toner Low	硒鼓粉量不足。	请更换新的硒鼓。
碳粉用尽 /Toner Life End	硒鼓粉量已用尽。	请更换新的硒鼓。
缺纸 /Paper empty	未安装打印纸或纸张 安装不正确。	请正确安装打印纸。 问题依旧，请联系奔图客 服代表。
进纸失败 /Feed jam	未正确安装打印纸。 纸张超出了规格范围。	请正确安装打印纸。 问题依旧，请联系奔图客 服代表。
打印机中卡纸 /Middle jam	未正确安装打印纸。	请正确安装打印纸。 问题依旧，请联系奔图客 服代表。
出纸处卡纸 /Exit jam	未正确安装打印纸。	请正确安装打印纸 问题依旧，请联系奔图客 服代表。
扫描仪忙  /Scanner is Busy	有其他扫描任务。	请取消扫描任务或等待其它 扫描任务完成其他扫描任务。
扫描失败 /Scan failed	扫描器内部故障。	请联系奔图客服代表。
恢复错误：取消 /Recover:Cancel		

## 9.3 常见故障排除

### 9.3.1 一般故障

故障现象	原因	解决方法
打印问题		
打印质量差	详见9.3.3图像缺陷。	详见9.3.3图像缺陷。
复印问题		
无法复印	扫描仪损坏。	请联系奔图客服代表。
复印件出现异响图像	<ul style="list-style-type: none"><li>• 扫描仪脏污或有缺陷。</li><li>• 硒鼓脏污或损坏。</li></ul>	<ul style="list-style-type: none"><li>• 清洁扫描仪或联系奔图客服代表维修更换扫描仪。</li><li>• 清洁或更换硒鼓。</li></ul>
打印机问题		
机器不打印	<ul style="list-style-type: none"><li>• 设备电源未正确连接。</li><li>• 设备数据连接线未正确连接。</li><li>• 未正确安装打印机驱动。</li><li>• 打印时未正确选择该打印机。</li><li>• 液晶屏提示错误信息。</li></ul>	<ul style="list-style-type: none"><li>• 确保正确连接电源线。</li><li>• 确保正确连接数据线。</li><li>• 正确安装打印机驱动。</li><li>• 正确选择打印机。</li><li>• 联系奔图客服代表。</li></ul>
联机打印无反应	<ul style="list-style-type: none"><li>• 设备数据连接线未正确连接。</li><li>• 打印机驱动程序未正确安装。</li><li>• 打印机内部故障。</li></ul>	<ul style="list-style-type: none"><li>• 确保正确连接数据线。</li><li>• 重新安装打印机驱动程序。</li><li>• 请联系奔图客服代表。</li></ul>
扫描问题		
扫描出错	<ul style="list-style-type: none"><li>• 设备数据连接线未正确连接。</li><li>• 扫描驱动程序为正确安装。</li><li>• 液晶屏提示错误信息。</li></ul>	<ul style="list-style-type: none"><li>• 确保正确连接数据线。</li><li>• 重新安装扫描驱动程序。</li><li>• 联系奔图客服代表。</li></ul>
纸张处理问题		
打印不进纸	<ul style="list-style-type: none"><li>• 未正确安装打印介质。</li><li>• 打印介质超出了使用规格范围。</li><li>• 给纸辊脏污。</li></ul>	<ul style="list-style-type: none"><li>• 请正确安装打印介质，如果使用特殊打印介质打印，请使用手动纸盘打印。</li><li>• 请使用规格范围内的打印介质。</li><li>• 清洁给纸辊，问题依旧请联系奔图客服代表。</li></ul>

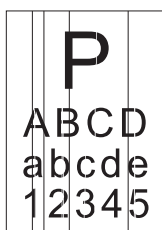
卡纸	<ul style="list-style-type: none"> <li>• 纸盘中的纸张过多。</li> <li>• 打印介质超出了使用规格范围。</li> <li>• 进纸通道有异物。</li> <li>• 给纸辊脏污。</li> <li>• 内部固件故障。</li> </ul>	<ul style="list-style-type: none"> <li>• 从纸盘中取出多余的纸张，如果在特殊打印介质上打印，请使用手动进纸盘。</li> <li>• 确保使用符合规格的纸张。如果是在特殊打印介质上打印，请使用手动进纸盘。</li> <li>• 清洁进纸通道。</li> <li>• 清洁给纸辊，问题依旧，请联系奔图客服代表。</li> <li>• 请联系奔图客服代表。</li> </ul>
打印多页进纸	<ul style="list-style-type: none"> <li>• 打印介质含静电量过大。</li> <li>• 打印介质受潮或者粘合在一起。</li> <li>• 内部固件故障。</li> </ul>	<ul style="list-style-type: none"> <li>• 将打印介质重新分离，可以消除部分静电。建议使用推荐打印介质。</li> <li>• 请重新将打印介质分离或更换新的打印介质。</li> <li>• 请联系服务代表。</li> </ul>

### 9.3.2 软件

状态	建议解决方法
连接打印机的情况下，安装到搜索打印机步骤，无法进入到驱动文件拷贝界面，安装无法继续进行。	<ul style="list-style-type: none"> <li>• 请确保在选择打印机系列时，选择了与打印机相同的系列，并且打印机电源处于开启状态。</li> <li>• 确保USB线正常连接。</li> <li>• 下载最新版本的驱动，重新安装。</li> <li>• 故障依旧，请联系奔图服务中心。</li> </ul>
Pantum 在数据拷贝时提示“M5100系列打印机驱动程序没有成功安装，请重新安装”。	<p>如果您是自己选择的Setup.exe文件，请确保所选的Setup文件与系统位数一致，或者退出Setup程序后点击Autorun.exe文件，然后按照步骤进行程序安装。</p> <p>若上述操作无效，请先按如下步骤处理。</p> <ol style="list-style-type: none"> <li>1). 在我的电脑图标上右键，选择管理，然后选择服务与应用程序中的服务。</li> <li>2). 在服务界面选择print spooler服务，并手动启动该服务（该服务用于支持打印机打印，若要使用打印机，请确保该服务处于开启状态）。</li> <li>3). 然后再次使用Autorun.exe文件，按照向导指引完成驱动安装操作。</li> </ol>
完成驱动安装后，设备无法打印。	可能文件受损，清理残留的驱动文件，并下载打印机对应的最新版驱动，然后再使用Autorun.exe文件按正常步骤安装。

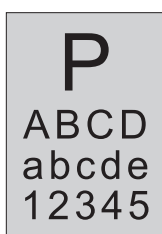
9.3.3 图像缺陷

故障现象	故障原因	解决方法
<div></div> <p>打印发白或偏淡</p>	<ul style="list-style-type: none"><li>• 碳粉不足。</li><li>• 打印介质不符合使用规格，例如介质受潮或太粗糙。</li><li>• 打印程序中分辨率设置过低。</li><li>• 硒鼓损坏。</li></ul>	<ul style="list-style-type: none"><li>• 更换新硒鼓。</li><li>• 请正确使用规格范围内的介质。</li><li>• 设置程序中的打印分辨率。</li><li>• 更换新的硒鼓。</li><li>• 问题依旧，请联系奔图客服代表。</li></ul>
<div></div> <p>粉墨斑点</p>	<ul style="list-style-type: none"><li>• 硒鼓脏污或漏粉。</li><li>• 硒鼓损坏。</li><li>• 使用了不符合使用规格的打印介质，例如介质受潮或太粗糙。</li><li>• 进纸通道脏污。</li><li>• 如果复印扫描时出现粉墨斑点，可能是稿台玻璃脏污。</li><li>• 扫描仪脏污或损坏。</li></ul>	<ul style="list-style-type: none"><li>• 清洁或更换新硒鼓。</li><li>• 更换硒鼓。</li><li>• 请使用规格范围内的打印介质。</li><li>• 清洁进纸通道。</li><li>• 清洁稿台玻璃。</li><li>• 请联系奔图客服清洁或更换扫描仪。</li><li>• 问题依旧，请联系奔图客服代表。</li></ul>
<div></div> <p>白点</p>	<ul style="list-style-type: none"><li>• 使用了不符合使用规格的打印介质，例如介质受潮或太粗糙。</li><li>• 进纸通道脏污。</li><li>• 硒鼓内部股损坏。</li><li>• 机器内部激光器反光玻璃脏污。</li><li>• 扫描仪损坏</li></ul>	<ul style="list-style-type: none"><li>• 请使用规格范围内的打印介质。</li><li>• 清洁进纸通道。</li><li>• 更换新的硒鼓。</li><li>• 清洁激光器反光玻璃。</li><li>• 请联系奔图客服维修更换扫描仪。</li><li>• 问题依旧，请联系奔图客服代表。</li></ul>
<div></div> <p>碳粉脱落</p>	<ul style="list-style-type: none"><li>• 使用了不符合使用规格的打印介质，例如介质受潮或太粗糙。</li><li>• 机器内部脏污。</li><li>• 硒鼓损坏。</li><li>• 机器内部固件损坏。</li></ul>	<ul style="list-style-type: none"><li>• 请使用规格范围内的打印介质，特殊介质请使用手动纸盘进行打印。</li><li>• 清洁机器内部。</li><li>• 更换新硒鼓。</li><li>• 请联系奔图客服进行维修更换相关固件。</li><li>• 如果问题依旧，请联系奔图客服代表。</li></ul>



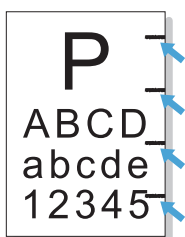
黑色竖条

- 硒鼓脏污。
- 硒鼓内部固件损坏。
- 机器内部激光机反光玻璃脏污。
- 进纸通道脏污。
- 如果复印或扫描时出现黑色竖条，可能是扫描仪或者稿台玻璃脏污。
- 扫描仪发光灯管有污迹。
- 扫描仪损坏。
- 清洁或更换硒鼓。
- 更换新的硒鼓。
- 清洁机器背部激光器反光玻璃。
- 清洁打印机背部进纸通道。
- 清洁扫描仪或稿台玻璃。
- 联系奔图客服清洁或更换扫描仪。
- 请联系奔图客服维修更换扫描仪。
- 问题依旧，请联系奔图客服代表。



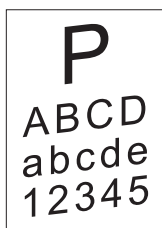
黑色背景（底灰）

- 使用了不符合使用规格的打印介质，例如介质受潮或太粗糙。
- 硒鼓脏污。
- 硒鼓内部固件损坏。
- 进纸通道脏污。
- 打印内部转印电压异常。
- 扫描曝光。
- 如果复印或扫描时出现黑色背景或底灰，可能是稿台玻璃脏污。
- 请使用规格范围内的打印介质。
- 清洁更换新硒鼓。
- 更换新硒鼓。
- 清洁机器内部进纸通道。
- 请联系奔图客服维修或更换引擎基板。
- 请盖好原稿盖板，再进行复印扫描。
- 清洁稿台玻璃。
- 问题依旧，请联系奔图客服代表。



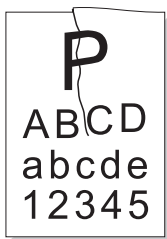
出现周期性痕迹

- 硒鼓脏污。
- 硒鼓内部固件损坏。
- 定影组件损坏。
- 清洁或更换新硒鼓。
- 更换新硒鼓。
- 请联系奔图客服维修更换新的定影组件。
- 如果问题依旧，请联系奔图客服代表。



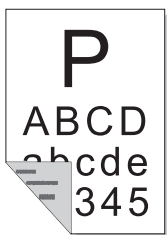
页面歪斜

- 未正确安装打印介质。
- 机器进纸通道脏污。
- 确保正确安装打印介质。
- 清洁机器内部进纸通道。
- 如果问题依旧，请联系奔图客服代表。



皱纸

- 未正确安装打印介质。
- 打印介质不符合使用规格。
- 打印内部进纸通道脏污。
- 打印定影组件损坏。
- 确保正确安装打印介质。
- 请使用规格范围内的打印介质进行打印。
- 清洁机器内部进纸通道。
- 请联系奔图客服维修更换定影组件。
- 如果问题依旧，请联系奔图客服代表。



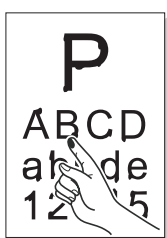
背面脏污

- 硒鼓脏污。
- 机器内部转印辊脏污。
- 机器内部转印电压异常。
- 清洁或更换新硒鼓。
- 清洁机器内部转印。
- 请联系奔图客服维修更换引擎基本。
- 如果问题依旧，请联系奔图客服代表。



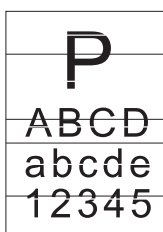
打印全黑版

- 未正确安装硒鼓。
- 硒鼓内部损坏。
- 机器内部充电异常，未给硒鼓充电。
- 如果复印扫描时出现全黑版图像时，可能是扫描曝光，原稿盖板未盖上。
- 扫描仪损坏。
- 确保正确安装硒鼓。
- 更换新硒鼓。
- 请联系奔图客服进行维修。
- 请盖好原稿盖板后，再进行复印扫描。
- 请联系奔图客服进行维修更换扫描仪。
- 如果问题依旧，请联系奔图客服代表。



碳粉晕开

- 使用了不符合使用规格的打印介质，例如介质受潮或太粗糙。
- 机器内部脏污。
- 硒鼓损坏。
- 机器内部固件损坏。
- 请使用规格范围内的打印介质，特殊介质请使用手动纸盘进行打印。
- 清洁机器内部。
- 更换新硒鼓。
- 请联系奔图客服进行维修更换相关固件。
- 如果问题依旧，请联系奔图客服代表。



水平条纹

- 硒鼓未正确安装。
- 硒鼓可能损坏。
- 机器内部固件损坏。
- 确保正确安装硒鼓。
- 更换新硒鼓。
- 请联系奔图客服进行维修更换相关固件。
- 如果问题依旧，请联系奔图客服代表。

## 10. 产品规格

### 10.1规格总述

功能	黑白打印、彩色 黑白扫描、黑白复印	
接口类型	高速 USB 2.0	
支持操作系统	Windows XP, Windows Server 2003, Windows Server 2008, Window Vista, Windows 7(32/64bit)	
内存	64MB	
LCD 显示屏	16个英文字符 x 2行; 8个中文 x 2行	
认证证书	CCC认证, 节能认证, 中国环境标志认证 WHQL认证, 中国能效认证	
电源	AC 220V $\pm$ 10%、50/60Hz $\pm$ 2Hz	
噪音	工作	54db
	待机	35db
印刷品质保证条件	工作温度: 10°C-32°C, 工作湿度: 20%-80%(没有结露)	
产品外形 (WxDxH)	399x327x299mm	
功耗	M5100系列	复印: 平均250W以下; 休眠: 8W以下; 典型能耗 <sup>①</sup> : 2.2kwh以下
	M5200系列	复印: 平均350W以下; 休眠: 8W以下; 典型能耗: 2.2kwh以下
产品质量	约8kg (无包装, 硒鼓)	



注: ①典型能耗 (TEC) Typical Energy Consumption: 指产品按照相关技术规范所规定的测试方法和计算方法得出的每周能源消耗量, 单位为千瓦时 (kWh)。

### 10.2扫描规格

扫描源	玻璃稿台
光学系统	CIS
扫描驱动	TWAIN
扫描分辨率	光学1200dpi x 1200dpi
最大扫描尺寸(平板)	216 x 297mm
位深度	24bit/8bit/1bit
输出功能	扫描到Pc设置

### 10.3打印规格

打印速度	M5100系列	16PPM
	M5200系列	20PPM
打印语言	GDI	
分辨率	1200dpi x 600dpi	
最大月负荷	2万页	

### 10.4复印规格

复印速度	M5100系列	16PPM
	M5200系列	20PPM
分辨率	1200dpi x 600dpi	
连续复印份数	1-99	
复印模式	文字，图片，文字+图片	
特殊复印功能	一键身份证复印，票据复印，多合一复印	

### 10.5纸张处理能力

输入纸张类型	普通纸，厚纸，特殊用纸(OHP明信片，标签纸，信封)
输入纸张大小	A4, A5, B5, A6, Letter, Legal, JIS B5, ISO B5, Executive, Folio, Oficio, Statement, Japanese Postcard, Monarch Env, DL Env, C5 Env, C6 Env, No. 10 Env, ZL, Big 16K, Big 32K, 16K, 32K, B6
纸张重量范围	自动进纸：60~105gsm，手动：60~163gsm
纸张输入容量	标准：150页（80gsm）手动：1页
纸张输出容量	100页



# 索引

## A

Autorun安装准备	3-1
安装方式	3-2

## B

帮助文档	5-2
------	-----

## C

出厂设置	4-3
常见故障排除	9-5

## D

单页扫描	6-5
打印信息页	4-4
打印功能概述	5-1
打印首选项	5-4

## F

复印待机模式	1-6
菜单键设置	1-6
非扫描区域	2-7
非打印区域	2-7
份数	4-2

## G

关于硒鼓	8-4
故障排除	9-1

## H

后盖	1-3
合并扫描	6-6

## J

节能设置	4-3
------	-----

## K

控制面板按键	1-5
卡纸	2-5
控制面板设置	4-1

## L

LCD显示屏	1-5
Letter	2-1
立即安装	3-3

## N

逆序打印	5-1
内存	10-1

## P

Pantum 原装耗材	1-7
票据复印待机模式	1-6

## Q

曲纸	2-4
驱动软件安装与卸载	3-1
清洁本机	8-1
清除卡纸	9-2
取消作业	5-7

## R

日常维护	8-1
------	-----

## S

身份证复印	7-3
手动双面打印	5-3
缩放打印	5-1
扫描配置	6-8
水印	5-7
扫描设置	6-8

## U

USB接口	1-3
-------	-----

## X

显示屏	1-6
硒鼓外观图	1-7
信封	2-5
卸载	3-13
休眠时间设置	4-4
硒鼓的维护	8-4
硒鼓的使用	8-4
硒鼓实际使用寿命	8-4
硒鼓更换步骤	8-4
选择原稿	7-1

## Y

压盖	1-2
原稿	2-5

## Z

自动进纸导纸板	1-3
自动进纸盘	1-3
纸张和原稿	2-1
逐份打印	5-1
纸张设置	4-5
中性清洁剂	8-1
装箱清单	1-1
自定义安装	3-7

# PANTUM

## 北京奔图科技有限公司

地址: 北京市海淀区北四环西路66号

中国技术交易大厦A座20层

邮编: 100080

网址: [www.pantum.com](http://www.pantum.com)

电话: 400-060-1888

010-62682040